



RADAR

Versión 10

**Primeros pasos
Recorrido Rápido**

Este manual fue producido por **Archibel S.A**

© 1995-2007 Archibel S.A.

La información contenida en este documento puede ser cambiada sin preaviso. El software aquí descrito se administrará bajo acuerdo de licencia. El software puede ser copiado solamente de acuerdo a los términos del acuerdo de licencia. Está prohibido legalmente copiar el software en cualquier medio, excepto en los términos específicamente permitidos por el acuerdo de licencia. Este manual o cualquier otro documento periférico o sus partes no puede ser reproducido o transmitido de ninguna forma ni bajo ningún medio,

(electrónico o mecánico, incluyendo fotocopias o grabaciones) o propósito sin el expreso consentimiento por escrito de Archibel S.A.

RADAR es una marca registrada de Archibel S.A. Bélgica

MS-Windows es una marca registrada de Microsoft Corporation, USA..

Archibel S.A.

Zoning Industriel de la Fagne

Rue Fontaine Saint-Pierre, 1E

5330 Assesse

Belgique

E-Mail : archibel@archibel.com

Página Web : <http://www.archibel.com>

Fax : +32 83 656 282

TRASPA PACART 2007.04

Date d'édition : 13-09-07

Índice

Leer ante todo Leer ante todo..... 6

Acerca de los ejemplos de este manual de "Primeros Pasos" 6

¿Cuáles son los temas descritos en este manual de "Recorrido Rápido"? 7

Primeros Pasos 8

Iniciar RADAR 8

Abrir un Repertorio..... 8

Buscar un Síntoma..... 12

Poner un síntoma en un panel 15

(usando un ícono) 15

Buscar un 2º síntoma 17

Arrastrar un Síntoma en el panel (usando la función de arrastre "Drag and Drop") 19

Poner un síntoma en el Panel de síntomas (usando el teclado)..... 20

Abrir un Panel de Síntomas..... 21

Cambiar la intensidad de un síntoma en el Panel..... 22

Guardar un Caso 24

Analizar un Caso	25
Imprimir	28
Abrir un Keynote.....	28
Salir de RADAR	31
¿Dónde encontrar información adicional acerca de Radar?32	
Íconos y Teclas de Función	34
Atajos del Teclado	37
Glosario de Términos.....	40
Index	54

Leer ante todo

Bienvenido a la nueva versión Radar 10. Esta versión le brindará las inmensas posibilidades de RADAR 10 y Synthésis 9.2 con Vistas Repertoriales (completo control de autores) y los Niveles de Confiabilidad de los remedios.

Este Recorrido Rápido le explicará los pasos básicos, encontrando síntomas o analizando casos. Para más detalle, consulte la Guía de Referencia o la ayuda en línea.

Acerca de los ejemplos de este manual de "Primeros Pasos"

Bienvenido a la nueva versión Radar 10. Esta versión le brindará las inmensas posibilidades de RADAR 10 y Synthesis 9.2 con Vistas Repertoriales (completo control de autores) y los Niveles de Confiabilidad de los remedios.

Este Recorrido Rápido le explicará los pasos básicos, encontrando síntomas o analizando casos. Para más detalle, consulte la Guía de Referencia o la ayuda en línea.

Para los ejemplos hemos usado el Synthesis français-anglais 9.2. Si Usted usa otro repertorio, sus resultados pueden resultar ligeramente diferentes.

¿Cuáles son los temas descritos en este manual de "Recorrido Rápido"?

Diferentes maneras de encontrar un síntoma,
Diferentes maneras de poner un síntoma en un panel de síntomas y realizar un análisis repertorial,
Cómo cambiar la intensidad de un síntoma,
Cómo guardar un Caso (una repertorización),
Cómo analizar un Caso usando el método de análisis por defecto,
Cómo abrir los keynotes para un remedio presente en el análisis,
Cómo imprimir el resultado de los análisis.

Primeros Pasos

Iniciar RADAR

Para iniciar Radar:



Figura 1: Icône de Radar en el escritorio de Windows

Clic en el ícono de **Radar** en el escritorio Windows.



Lea en el manual de Instalación, "¿Cómo iniciar Radar?".

Abrir un Repertorio

El repertorio de abrirá automáticamente al iniciar Radar. Si no se abre, aparecerá la siguiente ventana. Podrá ver todos los repertorios a los que tiene acceso.

Nota:

Vea en "*Respuesta a Preguntas más frecuentes*",
¿Cómo abrir automáticamente un repertorio?

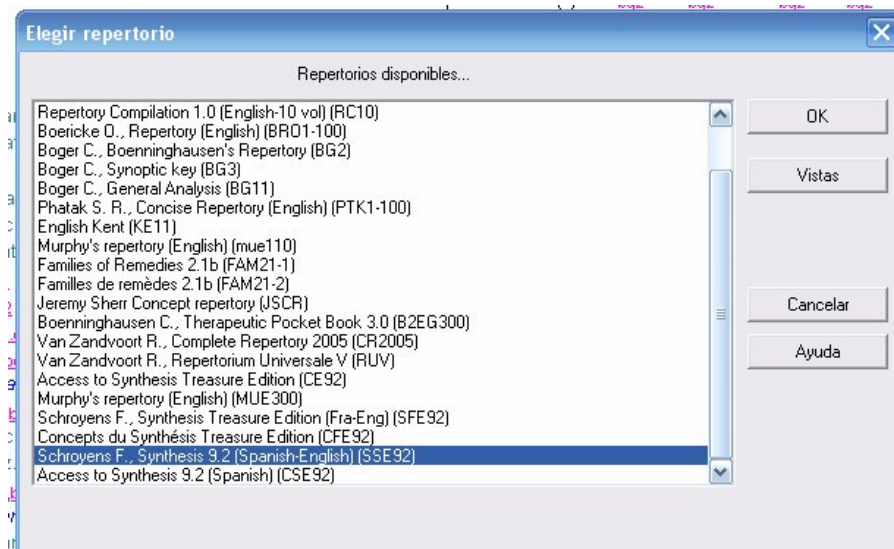


Figura 2: Abrir un Repertorio

Ej.: para abrir Synthesis 8.0, clic en Synthesis 8.0 (SSE80)
luego clic en OK



También puede hacer doble clic en Synthesis para abrirlo.

Las Vista Repertorial es una tecnología ingeniosa que le permite seleccionar y usar solo aquellas adiciones del repertorio provenientes de los autores que usted desee. Con esta herramienta puede decidir cuáles agregados desea ver en el Repertorio. Usando el botón de Vistas cambiará inmediatamente el contenido del repertorio lo que puede influenciar en el resultado de su análisis. Puede seleccionar una Vista predefinida o crear una propia usando la opción "Crear una nueva Vista repertorial...". Si alterna entre Vistas , algunos síntomas pueden volverse inactivos (por defecto en color verde). Significa que esos síntomas no contienen ningún agregado de remedios pertenecientes a esta Vista.

Clic en "Caja de Selección de Vistas ", en la barra al lado del nombre del Synthesis que está usando, para ver las vistas predefinidas.

Con el botón de Vistas puede:

Cambiar entre diferentes vistas

Crear su propia Vista

Ver Ayuda acerca de las vistas

Puede incluso definir las vistas a usar como defecto.

Usando el botón de vistas, puede ver diferentes resultados dependiendo de la Vista que use. Para ver un resultado diferente, cambie la Vista.



Lea Ayuda en línea o la Guía de Referencia para más información acerca de las Vistas Repertoriales.

Buscar un Síntoma

Puede buscar un síntoma con el ratón haciendo clic

en el ícono  en la barra de íconos.

Una forma más rápida es usando el teclado (Búsqueda rápida). No necesita hacer clic en ninguna parte; simplemente escriba.

De la misma manera que busca un síntoma en su libro de Repertorio, primero tiene que encontrar el capítulo, luego la rúbrica y finalmente la sub-rúbrica.

En este Recorrido Rápido usaremos un ejemplo simple, un paciente con solo tres síntomas, para explicar las utilidades más usuales del programa. El primer síntoma que queremos encontrar es:

MIND – Fear – Dark, of

Escriba MI y luego pulse Enter.

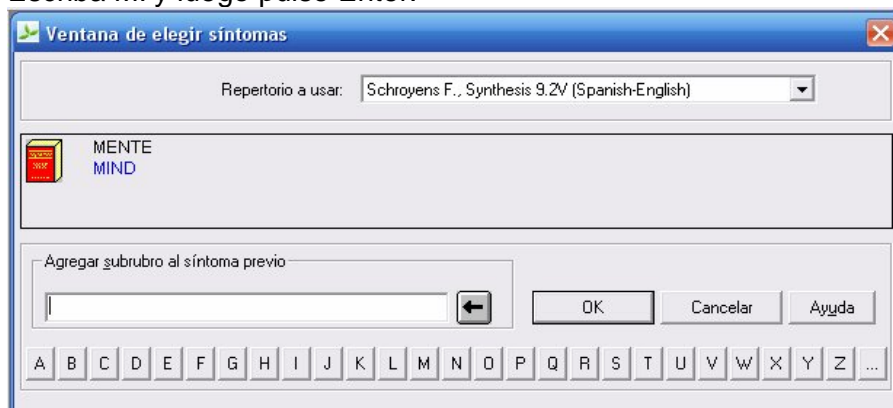


Figura 5: La Ventana de Selección de Síntomas con la rúbrica Mente seleccionada.

Escriba **FE** para la rúbrica Fear

Pulse **Enter** cuando el “dedo” apunte a **Fear**.

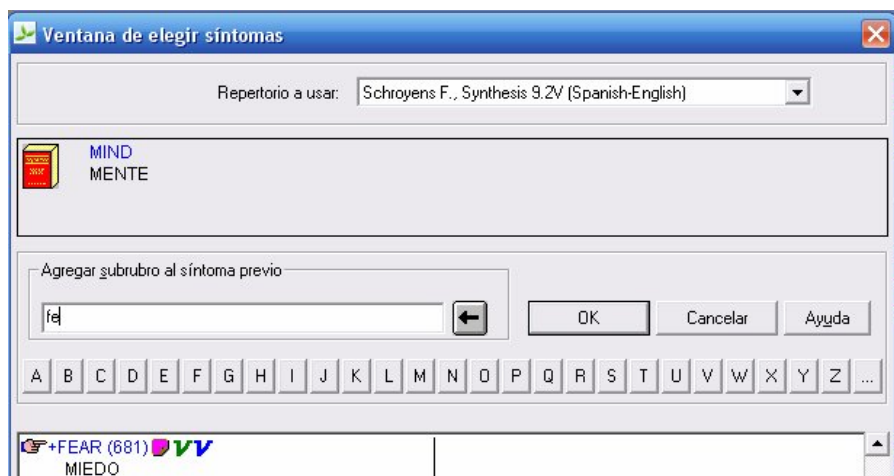


Figura 6: La Ventana de *Selección de Síntomas* con la rúbrica *Mente-Temor* seleccionada.

Escriba **DAR** para la rúbrica **Dark, of**
 Cuando el “dedo” apunte a **Dark**, pulse **Enter**.

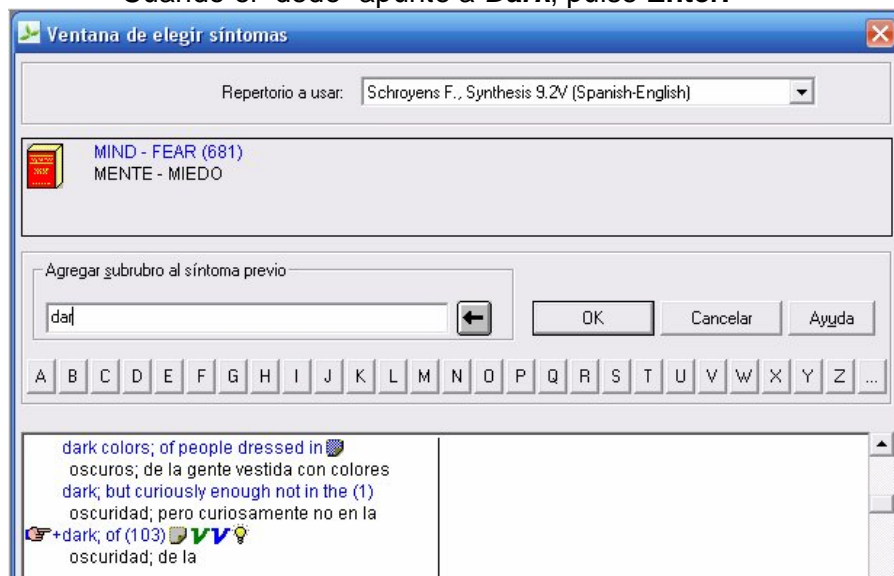


Figura 7: La Ventana de *Selección de Síntomas* con la rúbrica *Mente - Temor - Oscuridad* seleccionada.

Pulse **Enter otra vez** para volver al Repertorio.



Figura 8: Repertorio en el síntoma seleccionado



Si los remedios no aparecen en el repertorio, puede abrir la Ventana de remedios pulsando ENTER en el teclado (en el momento en que la mano esté señalando una rúbrica)..



Lea Ayuda en línea o la guía de Referencia para más información acerca de la Ventana de Selección de síntomas, Búsqueda de síntomas.

Poner un síntoma en un panel

(usando un ícono)

Pongamos el síntoma **MIND – Fear – Dark, of** en el panel..

NOTA:

El panel es un lugar para el almacenaje temporal de los síntomas de su paciente. Puede compararse a una hoja de papel donde escribe los síntomas de su paciente.

Hay varias formas de incluir síntomas en un panel. Para más información, lea la Ayuda en línea.

El "dedo" deberá señalar a este síntoma.

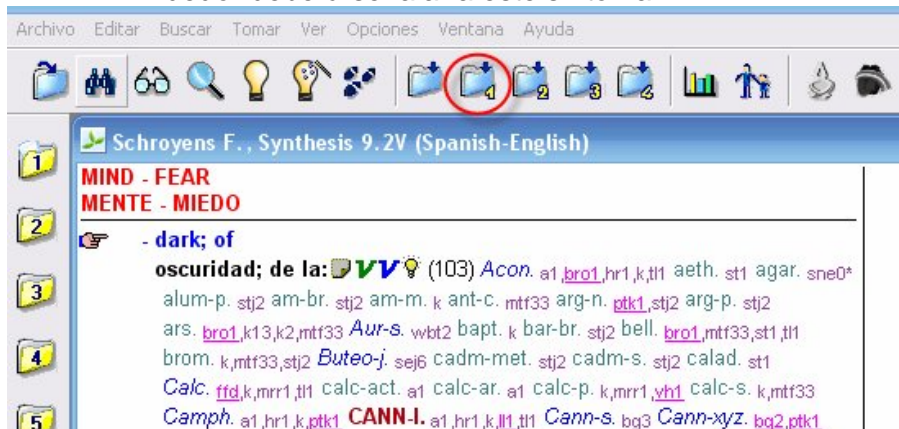


Figura 9: Ícono para poner un síntoma en el panel

Clic en el ícono (**Guardar el síntoma con la intensidad de 1**) situado en la barra de íconos.

NOTA: Con el ícono , incluirá un síntoma en el panel con la intensidad 1..

Si su paciente tiene el síntoma con mayor intensidad, usted deseará subrayar el síntoma. Puede usar los

íconos TOMAR:, , según la importancia que le da al síntoma.



Figura 10: El síntoma en el panel 1

Un pequeño número 1 aparece debajo del ícono del 1º panel (sobre el lado izquierdo) para indicarle que tiene 1 síntoma en ese panel.

Más tarde miraremos este panel. Primero vamos a buscar un segundo síntoma y lo pondremos en el panel.




Lea la Ayuda en línea y la Guía de Referencia para más información sobre este tema: tomar un síntoma.


Buscar un 2º síntoma

Busquemos ahora el segundo síntoma:

Mind – Fear – Water

Como este síntoma está localizado en el Repertorio, cerca del anterior, puede usar la función “Buscar desde el Nivel Jerárquico Actual”:

Clic en el ícono  pulse la tecla **F3**.

Pulse la tecla **Retroceder** () para retroceder un nivel.



También puede hacer clic en la palabra "Fear" con el ratón para volver a esta rúbrica

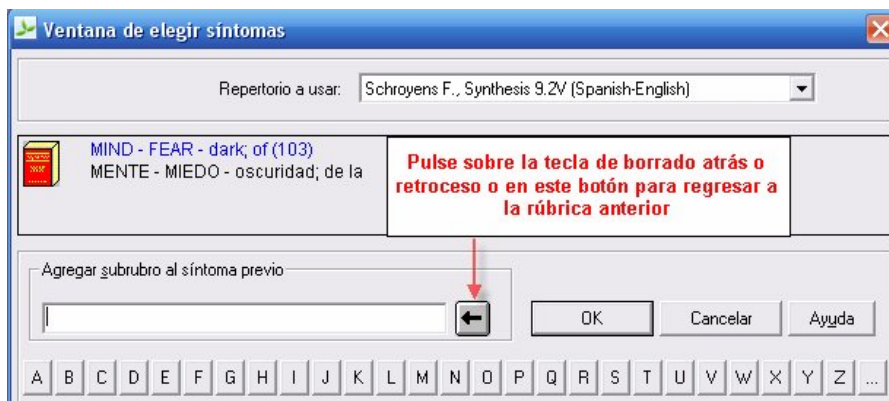


Figura 11: Buscar un síntoma desde el Nivel Jerárquico Actual

Teclee **WAT** y pulse **Enter** cuando el dedo apunte a **Water**

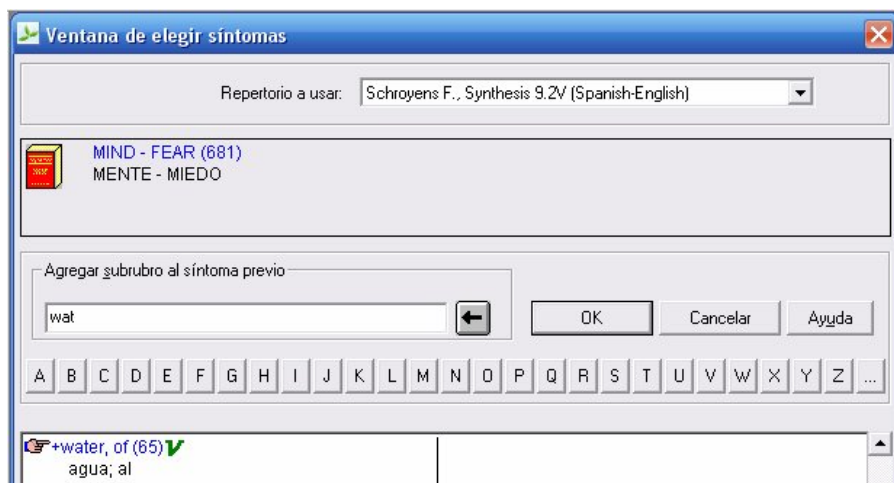


Figura 12: La ventana *Síntoma Seleccionado* con el síntoma Mind - Fear – Water seleccionado

Pulse **Enter** otra vez para retornar al repertorio.



Lea la Ayuda en Línea y la Guía de Referencia para más información acerca del tema: Buscar un Síntoma.

Arrastrar un Síntoma en el panel (usando la función de arrastre "Drag and Drop")

Ahora, coloque el segundo síntoma **MIND – Fear – Water** en el panel:

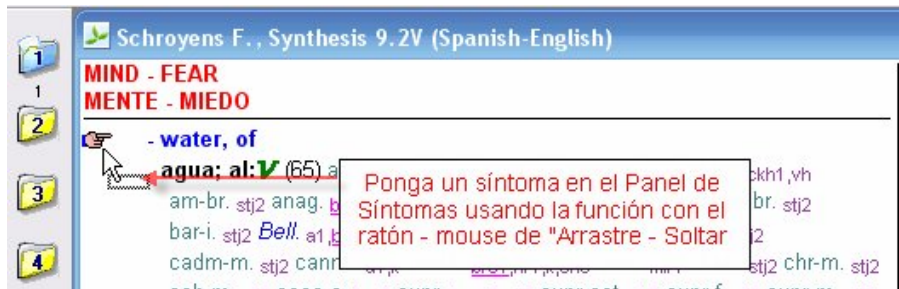


Figura 13: La ventana del *Repertorio* con el síntoma Mind – Fear – Water seleccionado

Solo necesita hacer clic sobre el texto de la rúbrica y arrastlarla al panel 1. Para hacerlo:

Clic en el síntoma, manteniendo el botón izquierdo del ratón presionado.

Mientras mantiene el botón del ratón presionado, apunte con la flecha al ícono del panel ("Arrastre")

Suelte el botón para "dejar - incluir" el síntoma al panel

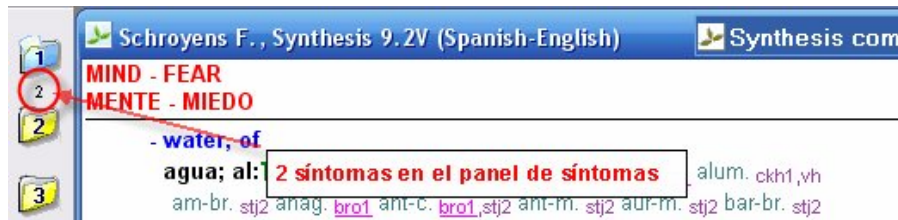


Figura 14: Dos síntomas en el Panel y la ventana del Repertorio

Puede constatar que el panel 1 tiene 2 síntomas.



Lea Ayuda en Línea y la Guía de Referencia para más información acerca del tema: Tomar un síntoma en el panel.

Poner un síntoma en el Panel de síntomas (usando el teclado)

Cuando el “dedo” apunte al síntoma:
MOUTh – SPEECH- Stammering

Teclee **+1** y **Enter** para poner el síntoma dentro del panel.
Un pequeño número 3 aparecerá debajo del ícono del 1º



panel.


Resumen:

Ha aprendido 3 formas diferentes de poner un síntoma en el panel:

- Usando los íconos Tomar y considerando varias posibles Intensidades del síntoma
- Usando el ratón (función arrastre - "Drag and Drop"),
- Usando el teclado (+1 « Enter », ...)

Abrir un Panel de Síntomas

Si quiere ver los síntomas que ha seleccionado para su paciente, abra el panel de la siguiente manera:

Clic en el ícono del panel  (en la columna vertical de la izquierda)

Pulse la tecla de **F7** para ver únicamente los síntomas (no se verá los remedios)

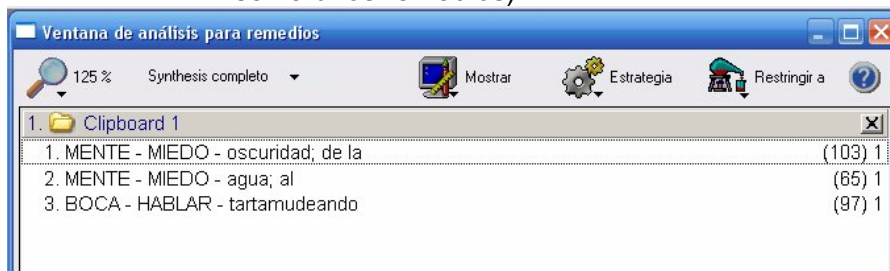


Figura 15: La ventana del Panel con los 3 síntomas

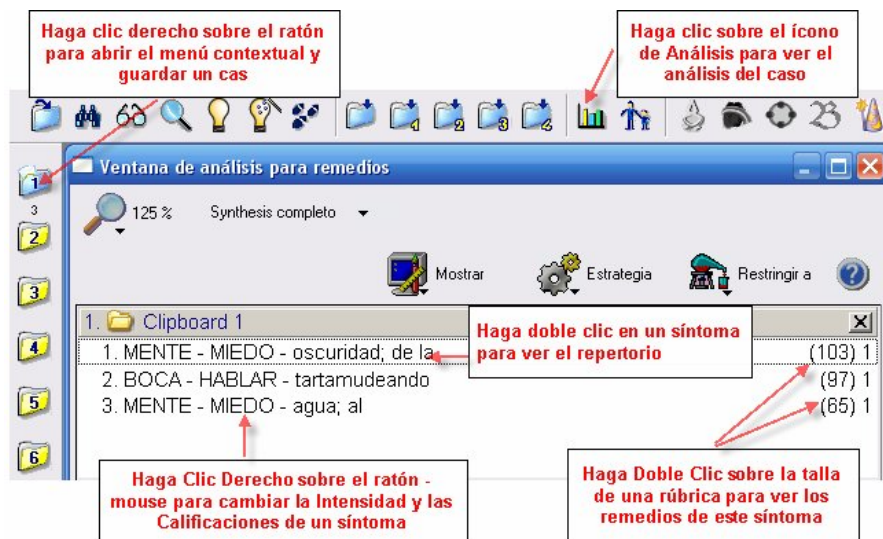


Figura 16: La ventana del Panel en detalle



Puede suprimir un síntoma con un Clic sobre este mismo para seleccionarlo y pulse la tecla SURPIMIR DELETE del teclado



Lea Ayuda en Línea y la Guía de Referencia para más información acerca del tema : Panel

Cambiar la intensidad de un síntoma en el Panel

Después de haber puesto los síntomas en un panel, todavía puede cambiar su intensidad (subrayado de un síntoma).

NOTA:

Lea más acerca de la Intensidad de un Síntoma en la Guía de Referencia

Para cambiar la intensidad, haga lo siguiente:

Sítue el ratón – mouse sobre un síntoma.

Pulse el botón derecho del ratón para acceder al menú contextual.

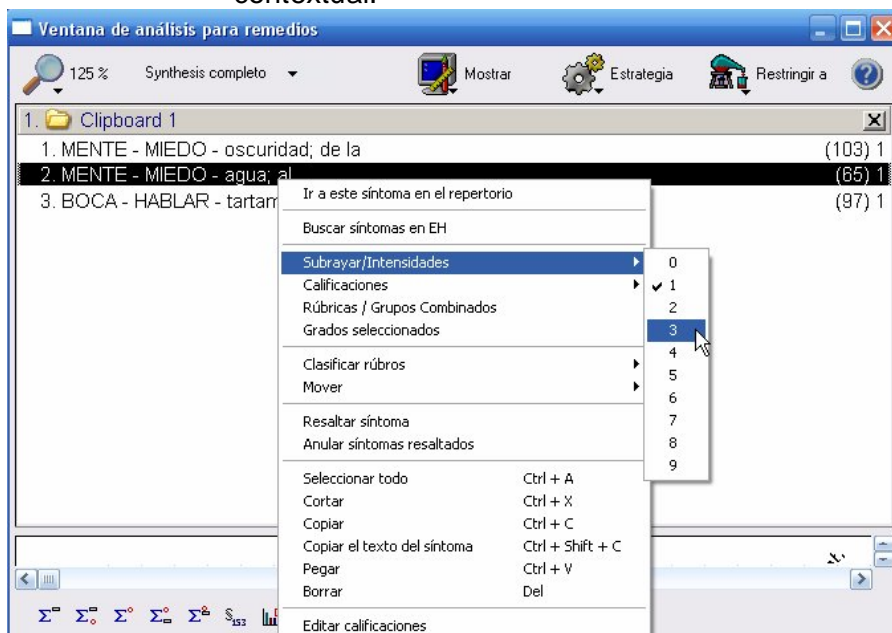


Figura 17: La ventana Panel de Síntomas

Elija la opción Subrayar/Intensidades y seleccione la intensidad que desea dar al síntoma (en este caso, elegimos intensidad 3).



Lea Ayuda en Línea y la Guía de Referencia para más información acerca del tema: Guardar un caso, Intensidad, Panel de Síntomas.

Guardar un Caso

Recomendamos usar el Fichero Paciente WinCHIP para guardar sus casos y demás información de sus pacientes.

RADAR le permite guardar y recuperar sus casos más tarde. Los casos del Panel de Síntomas son guardados en un gran archivo si no especifica otra cosa. El nombre predefinido de este archivo es REPERT.da1. Este tipo de archivos se llaman catálogo. Puede crear otros catálogos para clasificar sus casos según sus preferencias.

Para ver todas las opciones disponibles y relacionadas con el panel de síntomas, sitúe el ratón sobre un panel y haga Clic Derecho ; verá el menú contextual aparecer. Para Guardar su caso, elija "Guardar este Caso".

Teclee el nombre de su caso en la zona apropiada "Nombre del caso"



Más conveniente es guardar su panel de la siguiente manera: comience tecleando el Apellido, luego el Nombre (ej. Presley Elvis).

En la caja Notas del Caso, puede escribir notas que le ayuden a identificar el caso.

NOTA:

Incluso puede decidir guardar su panel de síntomas en el extenso archivo de pacientes de WinCHIP (Lea la Guía de Referencia y el Manual WinCHIP)

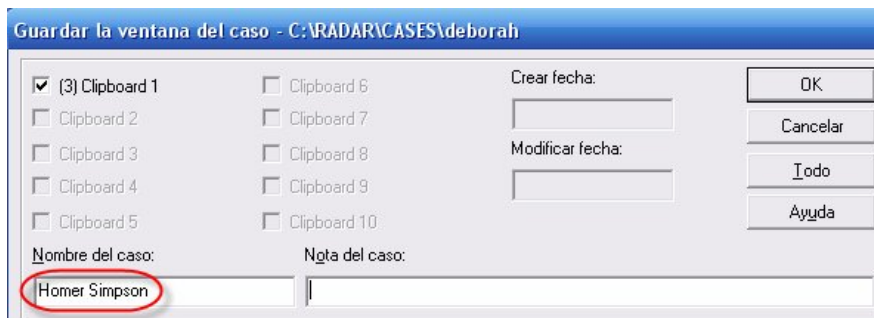


Figura 18: Guardar un caso

Clic en OK para guardar el caso o pulse la tecla **Enter - Intro**.



Para recuperar un caso guardado, sitúe el ratón sobre un Panel de Síntomas y haga Clic derecho. Seleccione 'Recuperar un caso' del menú contextual. Si las conoce, puede teclear las primeras letras del nombre del caso que desea abrir.



Lea Ayuda en Línea y la Guía de Referencia para más información acerca del tema: Guardar un caso, Recuperar un caso

Analizar un Caso

Para analizar el caso, haga lo siguiente:



Clic en el ícono (Ver Análisis) o

Pulse la tecla **F8**

Note que la opción Vistas del Repertorio puede también ser usada en la ventana del Repertorio de la misma forma que si estuviera en la ventana de análisis. Puede usar la función Vistas del Repertorio para observar los cambios en el resultado.

Seleccionar diferentes vistas, afectará el resultado de sus análisis en función de las fuentes incluidas.

NOTA:

Puede usar las Vistas del Repertorio desde la Ventana de Análisis o desde la Ventana de Repertorio.



Lea Ayuda en Línea y la Guía de Referencia para más información acerca del tema: Análisis, Vistas Repertoriales

Ventana de análisis para remedios Synthesis completo

125 % Synthesis completo

Mostrar Estrategia Restringir a

Clipboard 1

1. MENTE - MIEDO - oscuridad; de la

2. MENTE - MIEDO - agua; al

3. BOCA - HABLAR - tartamudeando

Cambiar el zoom **Cambiar la Vista del Repertorio**

Cambiar la presentación de la ventana de análisis e investigación

Elegir otro método de análisis

Elegir Familias para limitar el análisis (103) 1 (65) 1 (97) 1

Talla de la rúbrica

Talla de la intensidad

	stram,	bell,	camni,	phos,	cupr,	hyos,	merc,	nux-v,	sulph,	acger,	carc,	gels,	caust,	acon,	lach,	angrn,	canth-s,	carb-an,	kali-br,	lyc,	med,	moly-met,	puls,	camn-xyz,	am-br,	art-c,	ars,	bar-br,	brom,	canth,	cic,	cup			
	1	2	3	4	5	6	7	8	9	10	11	12	13	14	15	16	17	18	19	20	21	22	23	24	25	26	27	28	29	30	31	32			
3	3	3	3	3	3	3	3	3	3	3	3	2	2	2	2	2	2	2	2	2	2	2	2	2	2	2	2	2	2	2	2	2	2		
10	6	6	6	6	5	5	4	4	3	3	3	5	4	4	3	3	3	3	3	3	3	3	3	3	2	2	2	2	2	2	2	2	2		
1.	■	■	■	■	■	■	■	■	■	■	■	■	■	■	■	■	■	■	■	■	■	■	■	■	■	■	■	■	■	■	■	■	■	■	
2.	■	■	■	■	■	■	■	■	■	■	■	■	■	■	■	■	■	■	■	■	■	■	■	■	■	■	■	■	■	■	■	■	■	■	■
3.	■	■	■	■	■	■	■	■	■	■	■	■	■	■	■	■	■	■	■	■	■	■	■	■	■	■	■	■	■	■	■	■	■	■	■

201 remedios / 3 síntomas

Suma de síntomas. Clasificado: grados Sin Restricciones Considerar todos los remedios

Informaciones complementarias sobre el

Figura 19: La ventana Análisis

Imprimir

Para imprimir la ventana de análisis, clic en el ícono



(**Imprimir...**).

NOTA:

Si desea ver más remedios en la impresión, cambie la orientación de la impresión y use "Apaisado - Horizontal" ("Landscape").

Para hacer esto, use CTRL+P o seleccione Imprimir del menú Archivo. Cambie la configuración de impresión a "Apaisado - Horizontal".



Lea Ayuda en Línea y la Guía de Referencia para más información acerca del tema: Imprimir

Abrir un Keynote


Si desea leer alguna información concisa acerca del remedio, puede consultar los Keynotes. Para leer algo más acerca de Hyoscyamus Niger, proceda de la siguiente manera:

Desde la ventana de Análisis, apunte con el ratón al remedio (Hyos.)

Pulse el botón Izquierdo del ratón y manténgalo apretado.

Figura 20: Arrastre de un remedio para abrir un keynote.

Mueva el ratón mientras mantiene el botón izquierdo pulsado

hacia  (en la columna izquierda de la pantalla).
Tiene que ser la punta de la flecha que se centre en el ícono, no la caja debajo de la flecha

Deje caer el remedio en el botón (suelte el botón izquierdo del ratón).

Se abrirá el keynote para Hyos.

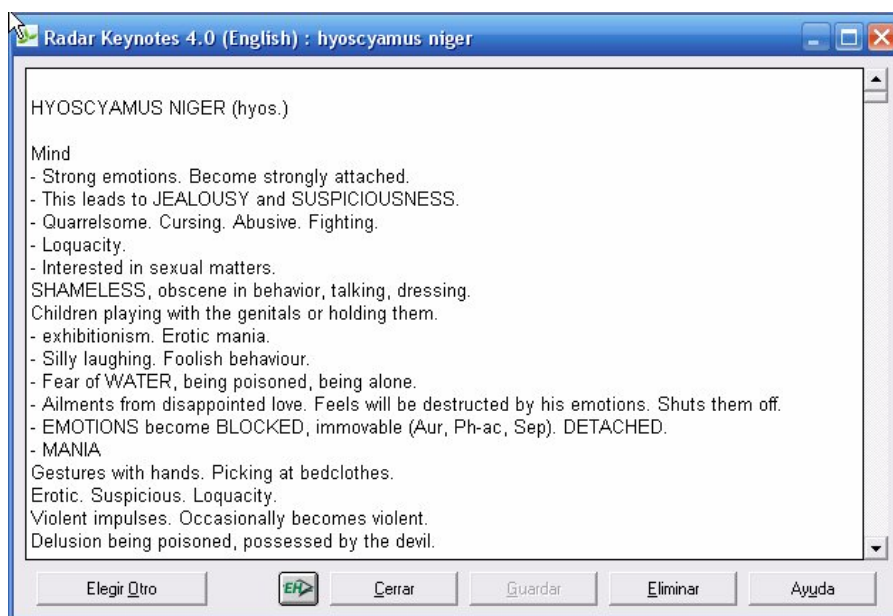


Figura 21: La ventana keynote



Puede arrastrar un remedio al ícono keynote desde la ventana del repertorio o desde cualquier lugar en donde vea una abreviatura de remedio.

Cierre la ventana keynote haciendo clic en **Cerrar** (o pulse las teclas **Alt M**).



Lea Ayuda en Línea y la Guía de Referencia para más información acerca del tema: Los Keynotes

Salir de RADAR

Para salir de Radar, elija *Salir* del menú *Archivo*.

Al salir de Radar si no ha guardado su panel, se le preguntará si desea guardarlo.

NOTA: *En el caso que tenga, por ejemplo, un fallo súbito de energía e inesperadamente se cierre Radar, en la siguiente vez que se inicie, recuperará los últimos síntomas en un caso llamado SOS.*

¿Dónde encontrar información adicional acerca de Radar?

Detenemos ahora nuestro Recorrido Rápido de Radar por el momento.

Por favor, no se olvide de consultar :

El manual de Instalación y Actualización,
El manual de Referencia,
La Ayuda en Línea,
Las Preguntas más Frecuentes,
La página Web de Archibel en: <http://www.archibel.com>
para más información sobre las utilidades
comentadas y las muchas otras posibilidades del
programa:

Búsqueda de remedios (extracciones de remedios),
Análisis por Familias,
Temas y Conceptos,
Otros módulos como VES, Herscu, ...
WinCHIP, CLI.FI.COL., Banco de datos Homeopáticos
Internacional para Investigación.

Consulte / Imprima los manuales

Siga las instrucciones siguientes para:

Ver el Manual:

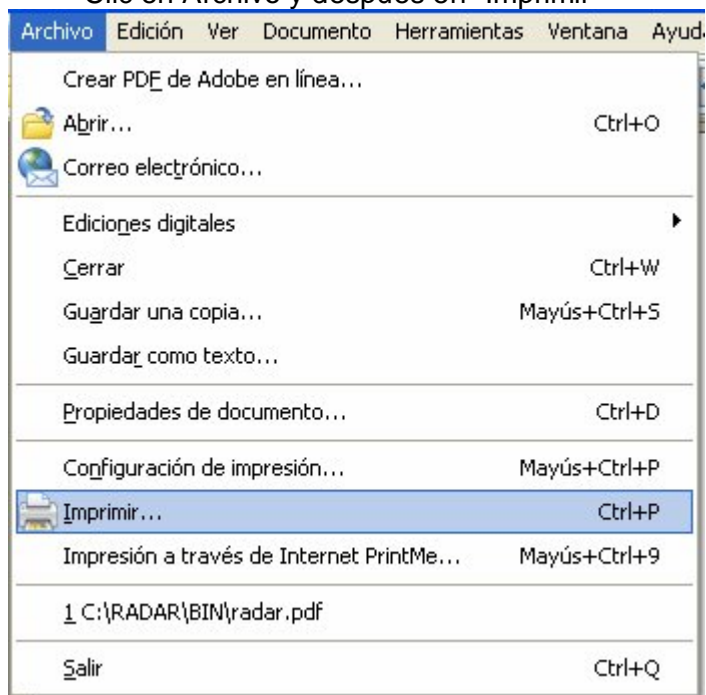
Clic en el botón "Inicio" de Windows

Elija el grupo Radar8 y haga clic en el manual que desea abrir. Puede abrir el manual Radar, el de WinCHIP, el documento "Preguntas y Respuestas", ... dependiendo del documento que desea leer. Use la tecla de "Page up - RePág" y "Page down - AvPág" para recorrer el documento.

Para imprimir el manual:

Elija "Imprimir" del menú "Archivo" menú:

Clic en Archivo y después en "Imprimir"



Puede imprimir el documento entero haciendo clic directamente en OK. Puede imprimir páginas seleccionadas. Especifique el número de páginas que desea imprimir y haga clic en OK.

Íconos y Teclas de Función

Haciendo clic en este ícono en la barra de íconos:

Hará esto:



Abrir un repertorio



Encontrar un síntoma (F2)



Encontrar un síntoma en el repertorio desde el síntoma actual. (F3)



Encontrar un síntoma con el índice de palabras, Búsqueda Ampliada. (F4)



Ir al Repertorio de Conceptos, Buscar



Asistente para Conceptos



Vista de la búsqueda previa (Búsqueda Ampliada - Extendida o Extracción de Remedios) resultado.



Tomar el síntoma actual y opciones de configuración para la toma



Tomar el síntoma actual con intensidad 1.



Tomar el síntoma actual con intensidad 2.



Tomar el síntoma actual con intensidad 3.



Tomar el síntoma actual con intensidad 4.



Ejecutar y ver el Análisis.



Ver Análisis por Familias.



Ver el análisis por el Sistema Experto de Vithoulkas VES.



Módulo Vakil para confirmar un remedio.



Módulo de los segmentos fundamentales de Herscu.



Ver el módulo de Böenninghausen



Ver el Asistente de Búsquedas y iniciar los diferentes Módulos



Añadir un nuevo remedio al síntoma actual.



Añadir un nuevo síntoma al mismo nivel.



Añadir un nuevo síntoma como sub rúbrica.



Cambiar el idioma empleado y la clasificación del repertorio (solo cuando esté usando un Synthesis bilingüe)



Imprimir.



Abrir WinChip.



Exportar su repertorización de síntomas a WinCHIP.



Conseguir AYUDA. Haciendo clic en este botón se abrirá el índice de AYUDA. (F1)



Clic en este botón para abrir el panel 1. (F7). Arrastrar y soltar un síntoma en este ícono para guardarlo en el panel 1.



...



Clic en este botón para abrir los paneles 2 a 10. Arrastrar y soltar un síntoma en estos íconos para guardarlo en uno de los paneles.



Clic en este botón para abrir los keynotes. Arrastrar y soltar un remedio hasta este ícono para abrir un keynote para el remedio.



Clic en este botón para abrir las Notas Personales.



Clic en este botón para abrir la ventana *Extracción comparativa* (F5). Arrastre y suelte un capítulo / rúbrica hasta este ícono para seleccionar el área de búsqueda de una extracción comparativa del capítulo / rúbrica..



Arrastre y suelte un síntoma en este ícono para abrir la ventana *Editor de Síntomas*. Si solo hace clic en el ícono, se abrirá la ventana *Editor de Síntomas* para el síntoma seleccionado.



Arrastre y suelte síntomas en este ícono para crear una lista de síntomas a agregar a un concepto. Si solo hace clic en el ícono, se abrirá la ventana *Lista de síntomas a agregar a un concepto* mostrando los síntomas de la lista.



Arrastre y suelte síntomas en este ícono para buscarlos en la Encyclopaedia Homeopathica.



Arrastre y suelte síntomas en este ícono para analizarlos con la Encyclopaedia Homeopática

Atajos del Teclado

Pulsando esta tecla en la ventana del repertorio:	Hará esto:
F1	Abrir la AYUDA contextual
F2	Abrir la ventana <i>Buscar: selección de capítulo</i> . Selecciona el capítulo en el cual puede buscar un síntoma.
ALT+F2	Selecciona una familia de rúbricas.
CTRL+ALT+ F2	Cambiar el Nivel de Confiabilidad
CTRL+SHIFT+ F2	Ver o no los remedios
F3	Abrir la ventana <i>Buscar: selección de síntoma</i> . Encontrar un síntoma en el repertorio a partir del síntoma actual.
CTRL+SHIFT+ F3	Ver o no los Autores
F4	Abrir la ventana <i>Búsqueda Ampliada - Extendida</i> . Puede comenzar a buscar palabras en el repertorio.
ALT+F4	Salir de Radar
CTRL+SHIFT+F4	Ver el resultado de la búsqueda anterior
F5	Abrir la ventana <i>Extracción Comparativa</i> . Puede definir la

	búsqueda.
CTRL+SHIFT+F5	Ver o no la Referencias Cruzadas.
F6	Abrir la ventana <i>Opciones Tomar</i> . Puede configurar los criterios antes de tomar un síntoma dentro del panel.
SHIFT+F6	Cambiar la barra de Íconos.
CTRL+F6	Cambiar a la siguiente ventana RADAR.
CTRL+SHIFT+F6	Cambiar a la ventana previa RADAR.
F7	Abrir la ventana <i>Panel de Síntomas</i> .
ALT+SHIFT+F7	Abrir el Asistente del Módulo de Luc Deschepper
F8	Realizar el análisis y abrir la ventana <i>Análisis</i> para mostrar los resultados..
SHIFT+F8	Realizar el análisis y abrir la ventana de <i>análisis por Familias</i> .
ALT+SHIFT+F8	Abrir el Asistente del Módulo de Ewald Stöteler
F9	Abrir y/o ir al Módulo Archivo Paciente WinCHIP.
SHIFT+F9	Abrir el Sistema Experto de Vithoulkas
ALT+F9	Abrir los Segmentos Fundamentales del Módulo Herscu
CTRL+F9	Abrir el Módulo de Vakil
ALT+SHIFT+F9	Abrir el Asistente de Jeremy Sherr
CTRL+SHIFT+F9	Abrir el Asistente del Módulo de Boenninghausen
F10	Añadir un nuevo remedio al síntoma actual.
CTRL+F10	Añadir un nuevo síntoma como sub rúbrica al síntoma corriente.

CTRL+SHIFT+F10	Añadir un nuevo síntoma al mismo nivel y colocarlo después del actual.
CTRL+ALT+F10	Editar el síntoma actual.
F12	Changer la langue des symptômes et l'ordre de tri du répertoire / Garder dans le clipboard tous les symptômes du résultat de la recherche
CTRL+F	Abrir la ventana de Notas Personales
CTRL+O	Abrir el Asistente de Conceptos Disponibles
CTRL+P	Abrir la ventana de impresión.
CTRL+W	Abrir el Asistentes de Búsquedas.
CTRL+Z	SIN Restricciones en la ventana de análisis

Glosario de Términos

ANÁLISIS Una manera específica de ordenar y hacer referencias cruzadas entre síntomas. Si el repertorio es usado para este propósito, el proceso se llama repertorización. Hay varias fórmulas de análisis disponibles en RADAR: Combinado, Gráfico, Prominencia, Rúbricas Pequeñas (SPF), Remedios Pequeños, Suma de Grados, Suma de Grados (clas/sínt), Suma de Síntomas, Suma de Síntomas (clas/grado), Suma de Síntomas y Grados, Análisis por familias, Herscu, y Vithoulkas Expert System.

ANÁLISIS COMBINADO Un método de repertorización que enfatiza la elección del usuario de seis métodos de análisis posibles en RADAR y la elección del usuario del grado de importancia de cada método seleccionado.

ANÁLISIS DE PEQUEÑOS REMEDIOS Un método de repertorización que da mayor énfasis a los remedios pequeños y menos énfasis a los mayores. Este es un método útil, cuando han fallado varios remedios y desea encontrar remedios menos frecuentes que aquellos que ya ha mirado.

ANÁLISIS GRÁFICO Muestra los remedios más probables, usando gráficos de barras horizontales para cada uno de los seis métodos de análisis (Suma de síntomas, Suma de grados, Suma de síntomas y grados, Pequeñas Rúbricas, Pequeños Remedios, Prominencia).

ANÁLISIS POR FAMILIAS Un método de repertorización que considera las familias en vez de los remedios individuales. Remedios específicos o clases de remedios pueden ser enfatizados.

ANÁLISIS POR RÚBRICAS PEQUEÑAS Un método de repertorización que utiliza una fórmula específica para comparar el tamaño de las rúbricas. Los remedios en las rúbricas pequeñas, son

jerarquizados más en la repertorización. De acuerdo con el parágrafo 153 del Organon, se pone un énfasis particular en los síntomas característicos.

AUTOR Es quién hizo (médico, texto, materia medica, grupo de estudio, proving, etc.) la adición de un remedio o de su aumento de grado en el repertorio.

AYUDA CONTEXTUAL Íconos o texto subrayado en colores dentro de la ventana de ayuda. Haciendo clic abre otra ventana con información adicional acerca del tema.

AYUDA EN LINEA Al llamarla, este sistema muestra en su pantalla útiles indicaciones y directivas para usar y comprender RADAR. *Vea AYUDA CONTEXTUAL.*

BARRA DE CARACTERES En esta barra, puede hacer clic sobre los primeros caracteres de la rúbrica o del elemento que busca.

BARRA DE DESPLAZAMIENTO La barra de desplazamiento es una característica de MS-Windows que le permite desplazar elementos (como el contenido de una ventana). Existen Barras de desplazamiento horizontal y vertical. Clic en el botón de la flecha, o desplace el cursor o haga clic en el espacio entre el cursor y el botón de la flecha para cambiar la posición.

BARRA DE ESTADO Es la barra rectangular que se ve en la parte baja de una ventana de RADAR y que muestra la descripción de mensajes de ayuda.

BARRA DE ÍCONOS Una fila o columna de botones en el margen superior o a un costado de la pantalla.

BARRA DE HERRAMIENTAS La línea que contiene los botones, situada en tercera fila desde arriba de una ventana de RADAR. Al hacer clic en uno de estos botones ejecutará una acción.

BARRA DE MENU La segunda fila desde el margen superior de la ventana RADAR, le muestra

los nombres de los menús. Si hace clic sobre éstos, o si usa el teclado y pulsa ALT más la letra subrayada en el nombre del menú, se abrirá una ventana con el menú desplegado. Entonces, puede hacer clic o teclear la letra subrayada en el tema deseado, para abrir o activar esa opción.

BARRA DE TÍTULOS La línea coloreada, en la parte superior de la ventana, en la que aparece el nombre de la misma. Cuando una ventana está en uso, la barra está iluminada en color azul.

BOTÓN Un cuadrado o un rectángulo en la pantalla que contiene un ícono o una letra y que al pulsarlo ejecuta una operación. El botón se pulsa colocando la punta de la flecha sobre el y haciendo clic con el botón izquierdo del ratón - mouse (derecho si ha configurado así su programa de ratón para zurdos).

CALIFICACIÓN Una característica especial atribuida a un síntoma con el propósito de Repertorizar en RADAR. Las dos elecciones, Eliminación y Causalidad, están en la ventana opciones Tomar.

CAMPO Un espacio dentro del cual puede escribir información. Por defecto, estos espacios están en blanco. Los Campos están localizados en el Archivo Paciente y en otras ventanas, ej., la ventana Búsqueda Ampliada, Extracción Comparativa, Encontrar: ventana selección capítulo, etc.

CAPÍTULO Una sección del repertorio, ej. Mind (Mente, Generals Generales, Stomach Estómago, Skin Piel, etc.)

CASO Una colección de síntomas que pueden ser guardados en un catálogo y/o en un panel.

CAUSATIVO Calificación dada a un síntoma del caso que representa la Causa de los otros síntomas del paciente. Para dar la calificación a un síntoma, haga clic en la casilla « Causativo » de la

ventana « Opciones para Guardar ». Se usa en el método de análisis VES

CATÁLOGO Un archivo especial en RADAR que contiene los casos guardados. No hay restricción al número de casos que el catálogo puede guardar. El nombre por defecto del catálogo es “Repert.da1”, pero usted puede darle otro nombre que contenga hasta ocho caracteres. La extensión debe permanecer igual, “.da1”. RADAR guarda el catalogo como dos archivos (<name>.da1 y <name>.da2), y dos índices (<name>.id1 y <name>.id2)

CATÁLOGO DE REMEDIOS Listado alfabético de todos los remedios que aparecen en Synthesis. Puede encontrarlo en el menú Ver en la barra del margen superior de la ventana Repertorio.

COLORES El tinte del Fondo y las Fuentes del monitor. Puede ser seleccionado (Fuentes y colores en Opciones de la ventana del Repertorio) para los diversos puntos de la pantalla, ej. Nombre del Capítulo, Sinónimos, etc.

COLUMNAS Secciones verticales en la ventana del Repertorio. Es posible mostrar desde una a cuatro columnas en la pantalla del monitor. En la ventana Repertorio, elija Opciones de la barra del Menú y luego seleccione ventana Repertorio, después elija el número de columnas.

CONCEPTO Un grupo de síntomas relacionados con la misma idea. Esta puede ser una idea más abstracta (ej.: muerte), una enfermedad (ej. Alzheimer), una noción homeopática (ej. Constitución psórica), etc. Busca igualmente palabras que no existen en el repertorio, si el concepto existe.

COMPLEMENTARIO Un remedio que continúa o completa la acción del remedio que ha actuado previamente.

CONFIABILIDAD Ver nivel de confiabilidad del repertorio

DEFECTO El valor particular de una variable asignado automáticamente por RADAR y que permanece invariable hasta que el usuario lo cambia. Ejemplos son las opciones de la ventana del Repertorio y la configuración de opciones de la ventana Tomar.

EDITOR VISTA REPERTORIO Es un programa que le permite agregar o quitar autores de una vista repertorial y guardar las Vistas modificadas.

ELIMINATIVO Calificación dada a un síntoma que limita la elección de los remedios del análisis a los remedios que pertenecen a este síntoma. Esta calificación es ignorada por el Sistema Experto de Vithoulkas. Para hacer un síntoma Eliminitivo, haga Clic en la casilla « Elimitativo » de las calificaciones de la ventana « Tomar y Opciones o Clic en el ícono de Tomar o pulse F6 ».

ENCABEZAMIENTO Texto impreso en el margen superior de la página.

EVALUACIÓN DE LA EXCLUSIÓN Esta opción del análisis permite ver el número de remedios restante después de haber elegido un número de remedios y, o de policrestos que desea eliminar de su análisis. Esta opción está disponible en la ventana « Preferencia en el Análisis ».

EXTRACCIÓN Una función de RADAR que extrae información específica de un remedio del repertorio. Por ejemplo, el usuario puede pedirle a RADAR la lista de todas las rúbricas que contienen Arnica, en la sección Vértigo de Synthesis.

EXTRACCIÓN COMPARATIVA Una función RADAR que ofrece información específica de hasta diez remedios en un repertorio y reúne los remedios de acuerdo a uno de los siguiente cuatro métodos: síntomas para cada remedio individualmente, todos los síntomas que contengan por lo menos uno de los remedios elegidos, síntomas de los remedios comunes

y absolutamente específicos; y síntomas de los remedios comunes y condicionalmente específicos.

FAMILIA Una clasificación especial de remedios, ej. mineral, animal, planta.

FUENTE Estilo y tamaño de las fuentes de escritura. Pueden ser seleccionadas para los varios temas de pantalla (Fuentes y Colores en Opciones del menú de la ventana Repertorio), ej. Nombre del Capítulo, Sinónimos, etc.

GRADOS GRÁFICO CON RECUADRADOS

Se refiere a la forma en que se muestra la pantalla o la impresión de un análisis, en el que los grados son señalados por cuadraditos en lugar de números 1, 2, 3 o 4. Esta opción está disponible en la ventana Preferencias de Análisis.

GRADOS DE REMEDIOS La jerarquía de un remedio en una rúbrica. Para la repertorización, el usuario de RADAR puede seleccionar usar remedios de uno o más grados. Synthesis gradúa los remedios desde 1 a 4. Por defecto todos los grados de remedios son considerados en el análisis.

1^{er} grado: El síntoma ha aparecido ocasionalmente en las experimentaciones, el remedio ha curado un paciente con este síntoma, o se trata de un síntoma clínico.

2^{do} grado: El síntoma ha aparecido en algunos experimentadores, está confirmado y verificado clínicamente.

3^{er} grado: El síntoma ha aparecido en casi todos los experimentadores, y ha sido verificado en clínica repetidamente.

4^{to} grado: El síntoma ha aparecido muy fuertemente en casi todos los experimentadores y ha sido verificado repetidamente en clínica.

GRUPO DE SÍNTOMAS Un a colección de rúbricas individuales en las que están combinados los remedios de varias rúbricas, como si fueran una sola. Cada remedio está considerado en su más alto grado presente dentro de los diferentes síntomas.

GUARDAR UN SÍNTOMA Ver Tomar

ÍCONO Es un símbolo que representa un programa o comando.

INDICE DE PALABRAS El programa de búsqueda le permitirá al usuario encontrar palabras específicas o un grupo de raíces y derivados en el repertorio.

INTENSIDAD Es la énfasis dada a un síntoma (su peso o importancia) en una repertorización. El usuario debe seleccionar un grado de 0 a 10, se recomienda una graduación de 1 a 4 para una repertorización más precisa. A pesar de que el valor de intensidad es subjetivo y único para cada homeópata, es corriente adaptar la intensidad del síntoma a la intensidad con que lo padece el paciente.

KEYNOTE Un tema esencial o síntoma principal de un remedio.

LAST CASE ÚLTIMO CASO Nombre dado al fichero guardado automáticamente cuando se sale de RADAR. Este fichero contiene todos los síntomas que se encontraban en el Panel de Síntomas en el momento de salir del programa RADAR.

LENGUAJE Las palabras o frases usadas en RADAR para los menús, títulos de ventanas y rúbricas. Las posibilidades son Inglés, Francés, Alemán, Italiano, Español, Holandés y Portugués.

LLAVE DE SEGURIDAD El conector que el usuario de RADAR instala en su puerto USB o ADB tipo paralelo. El programa RADAR chequea la presencia de esta llave y no funcionará si no está conectada.

MÁRGEN El borde de una página impresa.

MENÚ Es una lista de las opciones disponibles para el usuario de RADAR.

MENÚ SISTEMA Este menú contiene las opciones de recuperar, mover, desplazar, minimizar, maximizar y cerrar un programa. Se accede desde la barra de títulos.

MENÚ VISTAS REPERTORIALES El menú de las Vistas Repertoriales es el botón que aparece en la barra de título de la ventana del repertorio o en la ventana de análisis. Clic en este botón para ver la lista de todas las Vista disponibles para este repertorio, también permite abrir otra Vista o crear una nueva.

NIVEL DEL REPERTORIO Es la posición relativa de las rúbricas y sub-rúbricas. En Synthesis, por ejemplo, MIND es un nombre de capítulo y es nivel 1. ABSTRACTION OF MIND es un rúbrica principal en el siguiente nivel, nivel 2. Bajo ABSTRACTION OF MIND un ejemplo del siguiente nivel, nivel 3, es "daytime". Una subrúbrica en cada nivel subsecuente está con sangría. En la ventana Opciones Ventana Repertorio de RADAR podrá modificar el ancho de la sangría.

NIVEL DE CONFIABILIDAD DEL REPERTORIO Un nivel de Confiabilidad de los remedios es atribuido a cada ocurrencia de remedio en el Synthesis. Indica el grado de confianza que Ud. Tiene en este remedio para esta rúbrica. Este Nivel de Confiabilidad del Remedio (NCR), que se valora de 0 a 100, es el resultado de varios criterios que indican la confiabilidad, la fiabilidad de las informaciones.

NOTA Un texto creado por el usuario de RADAR, que puede ser asignado a un síntoma o al autor de un remedio.

NOSODE Es un remedio fabricado con productos patológicos, por ej. pus o bacterias.

O Un operador usado en la Búsqueda. Situado entre dos objetos de una operación, instruye al programa de búsqueda para encontrar la rúbrica que contenga uno u otro de los temas de búsqueda. En esta operación se pueden usar uno o más objetos o temas de búsqueda.

OPERADOR Un símbolo o término situado entre los objetos de una búsqueda que expresa un proceso

específico a ser realizado, indica como tratar los criterios de la búsqueda.

ORDEN DE LOS SÍNTOMAS Disposición de las rúbricas en la ventana del Repertorio. Las opciones son: por orden alfabético dentro de cada nivel sintomático o según el orden del Repertorio de Kent.

PALABRAS EN EL REPERTORIO Es una categoría en los Programas de Búsqueda Ampliada o en Índice de Palabras. Seleccionando esta opción se obtiene una pantalla con la lista de todas las palabras indexadas por el programa de búsqueda.

PANEL El panel es un lugar donde guardar temporalmente los síntomas de su paciente. Se puede comparar a la hoja de papel en donde escribe los síntomas del paciente.

Hay varias formas de guardar los síntomas en el panel.

PANEL DE SÍNTOMAS Localización temporal de almacenaje de síntomas. RADAR permite espacio para diez paneles. Los síntomas colocados dentro de un panel pueden ser modificados o editados, borrados o movidos de un panel a otro.

PEQUEÑOS REMEDIOS Son remedios menores, incompletamente comprobados, pocas veces utilizados y, por consiguiente, pocas veces presentes en el repertorio.

PIE DE PAGINA Texto impreso en el margen inferior de una página.

POLICRESTO Un remedio que se aplica con mucha frecuencia y muy útil para una gran abanico de dolencias. Por consiguiente, está presente en un número muy elevado de rúbricas.

PROMINENCIA El grado de evidencia o de énfasis de un remedio en una rúbrica o dentro de un análisis repertorial. Ver análisis, método, prominencia.

PROMINENCIA DE ANÁLISIS Un método de repertorización que resalta la prominencia de un remedio en cada rúbrica. He aquí un ejemplo: un remedio es prominente si es el único con grado tres en una rúbrica de 15 remedios. Si en esta rúbrica hay otros 3 remedios de grado 3, nuestro remedio ya no se considera prominente.

RAICES Y DERIVADOS Una categoría en el programa Búsqueda Ampliada o en el Índice de Palabras. Es la configuración por defecto en estas modalidades de búsqueda. Seleccionando esta opción, se obtiene una lista de las principales categorías de palabras (raíces) indexadas por el programa de búsqueda. Debajo de cada palabra, con sangría, hay todas las otras palabras (derivados) de significado similar tales como las formas plural, adjetivales o adverbios, acentuadas o no. El programa de búsqueda localizará las rúbricas que contengan la raíz seleccionada y sus derivados.

REFERENCIAS CRUZADAS Una rúbrica referida a otra rúbrica de significado similar.

RÚBRICAS PEQUEÑAS Pueden ser definidas como aquellas rúbricas que contienen menos de diez remedios, pero el hecho más importante es que mientras más pequeña es la rúbrica, mayor peso se le da a sus remedios en el análisis.

RÚBRICA REFERENCIAL (o SINÓNIMO)

Un síntoma sin remedios o subrúbricas que tiene una lista de sinónimos referidos a la rúbrica que contiene los remedios.

SINÓNIMO Una palabra o frase con el mismo o parecido significado que la rúbrica con la que está asociado. El sinónimo se encuentra después del título de la rúbrica, entre paréntesis y siguiendo al signo igual (=). Su propósito es ayudar a comprender el significado de la rúbrica.

SÍNTOMA SINÓNIMO (o RÚBRICA REFERENCIAL o Síntoma Principal) Es el

nombre de un síntoma con el mismo o aproximado significado que la rúbrica de referencia. Se encuentra debajo de la rúbrica de referencia, entre paréntesis, y precedido de la palabra “ver”. Al hacer doble clic en el sinónimo lleva hasta la Rúbrica que contiene los remedios.

SÍNTOMA ACTUAL El síntoma que señala el dedo indicador.

SÍNTOMAS PARA UN REMEDIO INDIVIDUALMENTE Un método de extracción que proporciona una lista de todos los síntomas que contiene un remedio determinado. Los parámetros de extracción pueden ser seleccionados en la ventana selección de Remedio. El usuario puede mostrar cada remedio, haciendo clic con el botón derecho o izquierdo del botón con doble flecha en la ventana Resultado de la Extracción Comparativa.

SÍNTOMAS COMUNES Y ABSOLUTAMENTE ESPECÍFICOS Un método de extracción que crea una lista de síntomas comunes a todos los remedios elegidos (Específicos) y otras listas de los síntomas que van a contener un determinado remedio SIN contener los otros remedios seleccionados. El usuario de RADAR puede ver cada lista por separado haciendo un Clic en el botón de la doble flecha derecha o izquierda que se encuentra en la ventana « Resultados de la Extracción Comparativa ».

SÍNTOMAS COMUNES Y CONDICIONALMENTE ESPECÍFICOS

Un método de extracción que crea una lista de síntomas comunes a todos los remedios elegidos (específicos) y otras listas de los síntomas que contienen los remedios Específicos y los remedios cuyos Grados no fueron excluidos, por este motivo se llama Condicionalmente Específicos. La elección del grado del remedio a excluir se efectúa en los parámetros de la extracción de la ventana “Selección de los Remedios”. El usuario de RADAR puede ver

cada lista por separado haciendo un Clic en el botón de la doble flecha derecha o izquierda que se encuentra en la ventana « Resultados de la Extracción Comparativa ».

SOS Es el nombre dado al archivo que guarda automáticamente los síntomas contenidos en sus paneles, en caso de cerrarse RADAR de manera intempestiva.

SUMA DE GRADOS (Clas: Alpha) Un método de repertorización, que ordena los remedios de acuerdo a la suma de grados. Use este método si le concede más importancia a la graduación de los remedios que a la suma de síntomas en los que aparece el remedio. Los remedios con igual suma de grados, están listados alfabéticamente.

SUMA DE GRADOS (clas:sínt) Un método de repertorización que jerarquiza un remedio de acuerdo con la suma de grados. Use este método si le concede más importancia a los grados que a la cantidad de síntomas en los que aparece un remedio. Los remedios con igual suma de grados, están ordenados jerárquicamente, según la suma de síntomas, el de mayor cantidad de síntomas, primero.

SUMA DE SÍNTOMAS (clas:alpha) Un método de repertorización que jerarquiza los remedios de acuerdo al número de síntomas en los que aparecen. Este método debe ser preferido, cuando los síntomas usados contienen muchos remedios. Los remedios con el mismo número de síntomas están ordenados alfabéticamente.

SUMA DE SÍNTOMAS (clas :grados) Un método de repertorización que jerarquiza los remedios de acuerdo al número de síntomas en los que aparece. Este método debe ser preferente en los casos en los que se usan rúbricas con muchos remedios. Los remedios con igual número de síntomas, están ordenados de acuerdo a la suma de grados, la mayor primero.

SUMA DE SÍNTOMAS Y GRADOS Un método de repertorización que jerarquiza los remedios de acuerdo al total de la suma de grados y síntomas. Si los métodos de suma de síntomas o suma de grados, proporcionan demasiadas posibilidades igualadas, este método puede estrechar el número de opciones. Los remedios con igualdad de suma de grados y síntomas están ordenados alfabéticamente.

SYNCRONIZACIÓN Es la operación que encuentra la categoría que ocupa un remedio seleccionado en cada uno de los métodos de análisis en la ventana de análisis Gráficos.

TEMA Un grupo de síntomas que expresan la misma idea dentro de un remedio. Ej: fallar en argentum nitricum.

TOMAR SÍNTOMAS Colocar un síntoma en un panel de síntomas.

TOMA RÁPIDA DE SÍNTOMAS Colocar una rúbrica en un panel usando un método rápido.

ÚLTIMA Nombre dado a un archivo guardado automáticamente cuando RADAR se apaga, este archivo contiene todos los síntomas que están en el panel en el momento de la salida.

VENTANA REMEDIOS Es lo mismo que la ventana Lista de Remedios, y contiene el apartado de Síntomas (nombre del síntoma), el apartado Situación Remedios (contiene el número de remedios del síntoma y el número por cada grado), y el apartado Remedios (contiene el nombre del remedio, seguido del nombre de sus autores).

VENTANA REPERTORIO Contiene el Repertorio en uso.

VISTA REPERTORIAL Es una forma de mostrar sólo aquellos remedios y síntomas en los que aparecen los autores seleccionados previamente. Ej. Puede tener una vista en la que únicamente aparecen

los síntomas originales del Kent. Incluso puede definir su propia vista con sus autores preferidos.

Y Operador usado en la Búsqueda Ampliada. Situado entre varios objetos (palabras, capítulos o remedios...) de una búsqueda, instruye al programa de búsqueda para encontrar la rúbrica que contenga todos los objetos buscados.

Y NO Operador usado en la Búsqueda. Situado entre varios objetos de una operación, instruye al programa de búsqueda para encontrar las rúbricas que contengan el tema precedente al operador y no contengan el siguiente. Dos o más objetos pueden ser eliminados de una búsqueda precediendo cada uno de este operador.

Index

A

- Abrir un panel de síntomas • 23
- Abrir un Repertorio • 8
- Analizar un Caso • 27
- Atajos del Teclado • 40

B

- Barra de herramienta • 44
 - Detalles de los íconos • 34
- Buscar un síntoma • 10, 14
- Buscar un síntoma
 - Búsqueda Extendida • 17
 - Búsqueda Ampliada • 17

C

- Caso
 - Guardar en el disco • 22
 - Recuperar del disco • 23

G

- Glosario de Términos • 37
- Guardar su Caso • 22

I

- Íconos, explicación • 37
- Imprimir • 30
- Intensidad de un Síntoma • 24

K

- Keynote
 - Abrir un keynote • 30

P

- Panel • 23
- Poner un Síntoma dentro del Panel
 - Usando el teclado • 21
 - Usando la Función Arrastre • 18
 - Usando un ícono • 14

S

- Salir de RADAR • 33
- Síntomas Tomar • 13 a 19

T

- Teclado
 - Teclas de función • 40
 - lista de los Atajos del teclado • 40