



# **Boenninghausen**

## **Módulo**

RECORRIDO  
RÁPIDO

Este manual fue producido por Archibel S.A.

© 1995-2007 Archibel S.A.

La información contenida en este documento puede ser cambiada sin preaviso. El software aquí descrito se administrará bajo acuerdo de licencia. El software puede ser copiado solamente de acuerdo a los términos del acuerdo de licencia. Está prohibido legalmente copiar el software en cualquier medio, excepto en los términos específicamente permitidos por el acuerdo de licencia. Este manual o cualquier otro documento periférico o sus partes no pueden ser reproducidos o transmitido de ninguna forma ni bajo ningún medio,

(Electrónico o mecánico, incluyendo fotocopias o grabaciones) o propósito sin el expreso consentimiento por escrito de Archibel S.A.

RADAR es una marca registrada de Archibel S.A. Bélgica  
MS-Windows es una marca registrada de Microsoft Corporation, USA

**Zoning Industriel de la Fagne  
Rue Fontaine Saint-Pierre, 1E  
5330 Assesse Bélgica**

E-mail: [archibel@archibel.com](mailto:archibel@archibel.com)  
Website: <http://www.archibel.com>

Fax: +32 83 656 282

Fecha de edición: 25-07-07    traspa pacart

## Introducción

El módulo de Boenninghausen incluido en Radar 9 permite al usuario buscar los síntomas de acuerdo al método Boenninghausen.

La manera de trabajo se puede personalizar fácilmente en las opciones; orden para tomar las rúbricas, tipo de rúbricas a tomar, pasos a utilizar, nombre de los paneles de síntomas...etc.

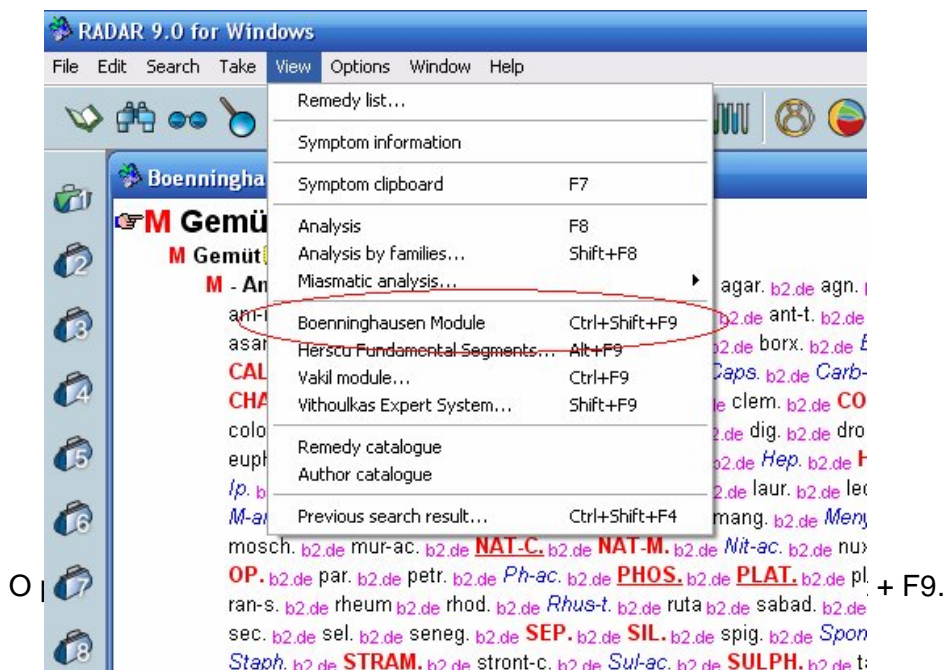
Por ejemplo, usted puede elegir comenzar con los síntomas Principales del paciente, después con las rúbricas de localización, sensación y modalidades; usted también puede elegir trabajar con concordancias, con polaridades...etc. Las opciones son muy flexibles y pueden guardarse en diferentes configuraciones. El módulo se entrega con varias configuraciones predefinidas.

## Usar el Asistente

El Asistente es accesible por medio del nuevo icono en la barra de herramientas.



O por medio del menú "Ver":



## Buscando los Síntomas

Básicamente hay 2 maneras para buscar síntomas al utilizar el método Boenninghausen:

- 1) La manera dirigida o guiada (Asistente). El sistema hace preguntas al usuario y lo ayuda a buscar el tipo de síntomas requeridos por las configuraciones predefinidas.
- 2) La manera libre. No se hace ninguna pregunta al usuario, quién puede elegir los síntomas que él desee.

**El Asistente**

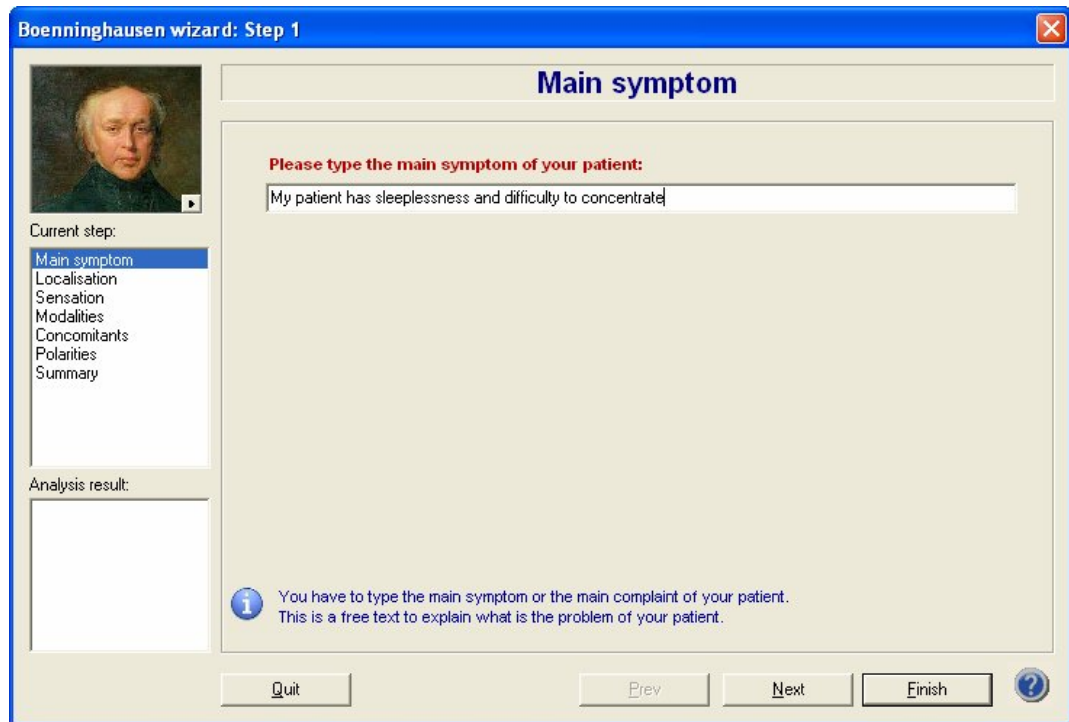
El asistente ayuda al usuario a elegir un tipo específico de síntoma en cada paso del procedimiento.

Para los repertorios bilingües, presionar F12 en el asistente cambiará los idiomas.

Para cada paso el asistente muestra la misma ventana con una pregunta específica:

**Paso 1:**

Ingrese el síntoma/dolencia principal del paciente. Lo que usted ingrese aquí será un texto libre, describiendo la dolencia principal del paciente. Puede ser ingresado utilizando las palabras exactas expresadas por el paciente. Por ejemplo: Mi paciente tiene insomnio y dificultad de concentración...



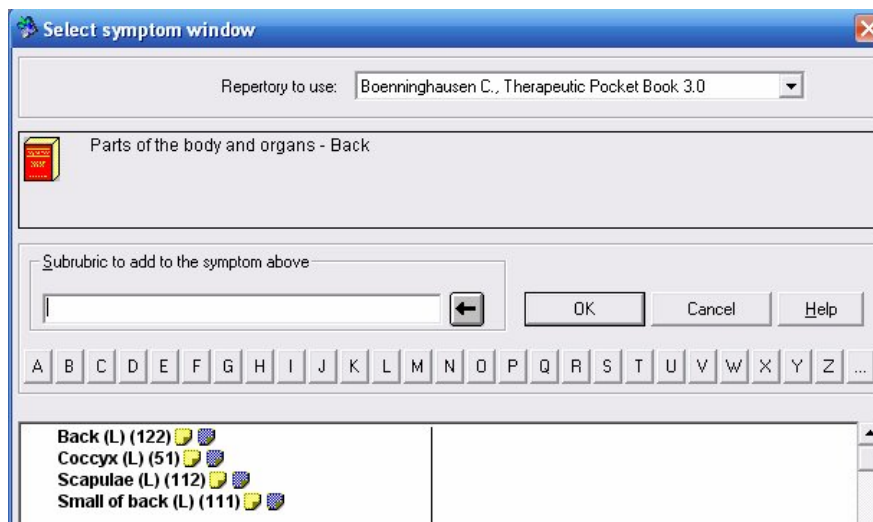
Pulse Siguiente o la tecla Regresar, una vez que el texto haya sido ingresado. El síntoma del texto es creado automáticamente en la carpeta (panel) preestablecida en las opciones para recibir el síntoma principal. Las carpetas serán visibles al finalizar el procedimiento del Asistente.

El texto de este síntoma principal podrá ser editado en el Asistente en cualquier momento, presionando el botón Anterior o por medio de la ventana análisis (tecla de acceso rápido F8).

**Paso 2:**

El paso siguiente sugiere al usuario elegir la primera categoría de rúbricas para tener el síntoma completo.






En esta etapa “el repertorio preestablecido para ser usado” puede también cambiarse mediante la lista de repertorios y el programa volverá a la ventana **Seleccionar Capítulo**.

*Nota:* Las rúbricas pertenecientes a la categoría actual se muestran en negritas.

La categoría se muestra entre paréntesis al final de la rúbrica.

Lista de categorías

D	Descripción
M	Modalidad
L	Localidad
S	Lateralidad
T	Tiempo
E	Extensión
P	Polaridad
O	Otras
X	No marcadas

La función de búsqueda (  Search for rubrics o F4) sugiere al usuario acceder a una o más palabras para ser buscadas en el repertorio.



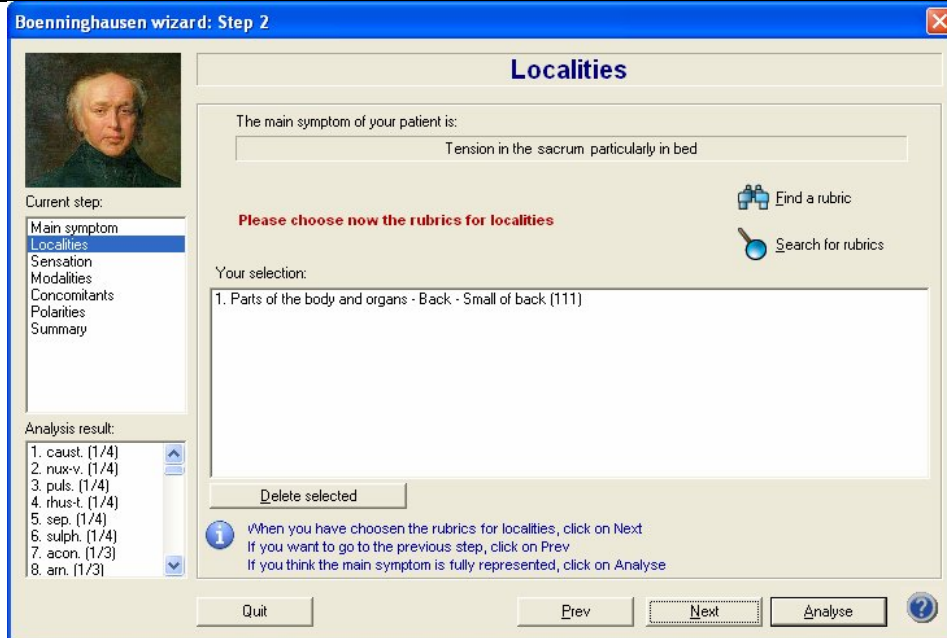
Cuando se presiona **Buscar** se muestra el resultado.

*Nota:* Las rúbricas pertenecientes a la categoría actual se muestran en negritas.

Desde la ventana de resultados de búsqueda, usted puede seleccionar las rúbricas con un doble Clic en una de ellas, o seleccionar varias y realizar doble Clic en la selección para tomar todas las rúbricas seleccionadas. Usted también puede presionar +1 (+2, etc.) para tomar las rúbricas seleccionadas

La rúbrica puede ser seleccionada con “Aceptar” o con la usual secuencia del teclado “+1” para especificar la intensidad.

Una vez que se haya elegido la rúbrica, la ventana del Asistente se abre y muestra una lista de los síntomas seleccionados:



Otras rúbricas en la misma categoría se pueden capturar con el mismo procedimiento. Cuando se han seleccionado todas las rúbricas, clic en “Siguiente” para ir a la próxima categoría.

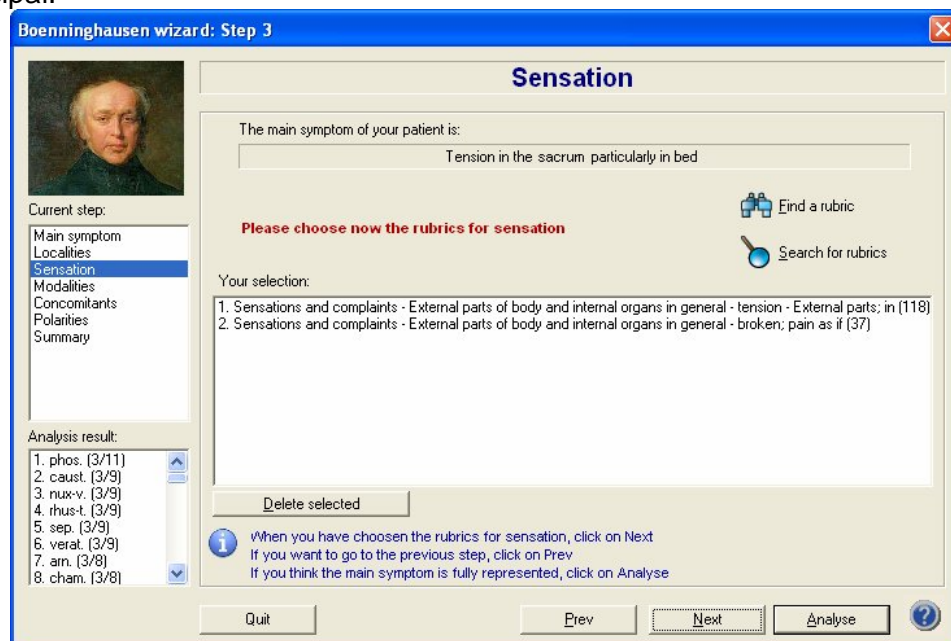
Las rúbricas pueden ser suprimidas de la manera siguiente:

- Presione una vez la rúbrica ha retirar de la selección.
- Presione el botón “Suprimir rúbricas” o la tecla Suprimir.

**Nota:** Si la opción para seleccionar automáticamente las polaridades está activa, cada vez que se toma una rúbrica, el programa comprueba si una polaridad existe para esta rúbrica; si existe se coloca automáticamente en la carpeta especial para polaridades (dependiendo de las opciones).

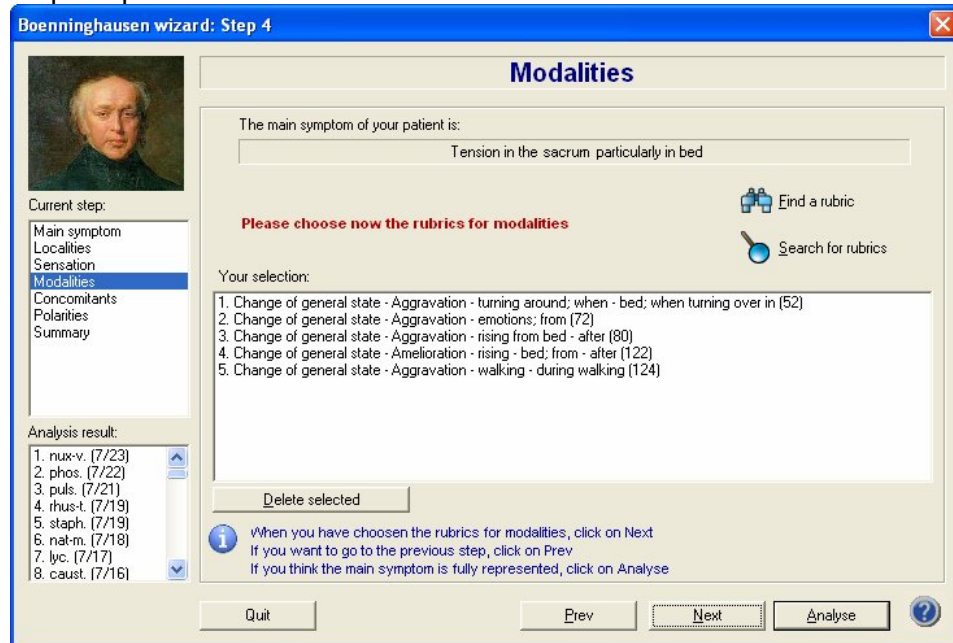
Paso 3:

Para tener el síntoma completo el sistema continúa con la siguiente categoría de rúbricas, En nuestro ejemplo este paso especificará las rúbricas de **Sensación** del síntoma principal.



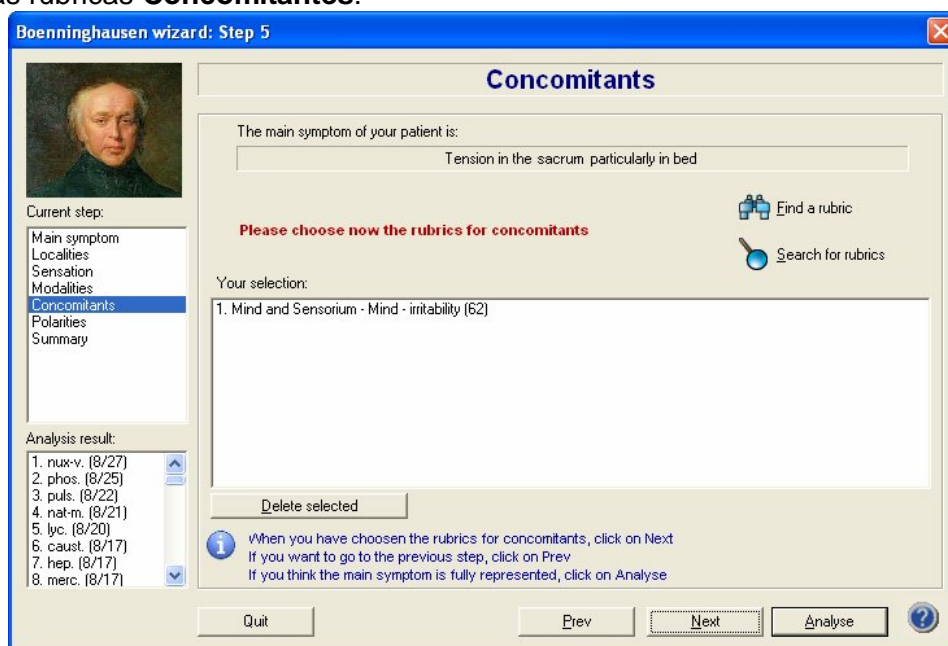
## Paso 4:

En nuestro ejemplo este paso especificará las rúbricas de **Modalidades** del síntoma principal.



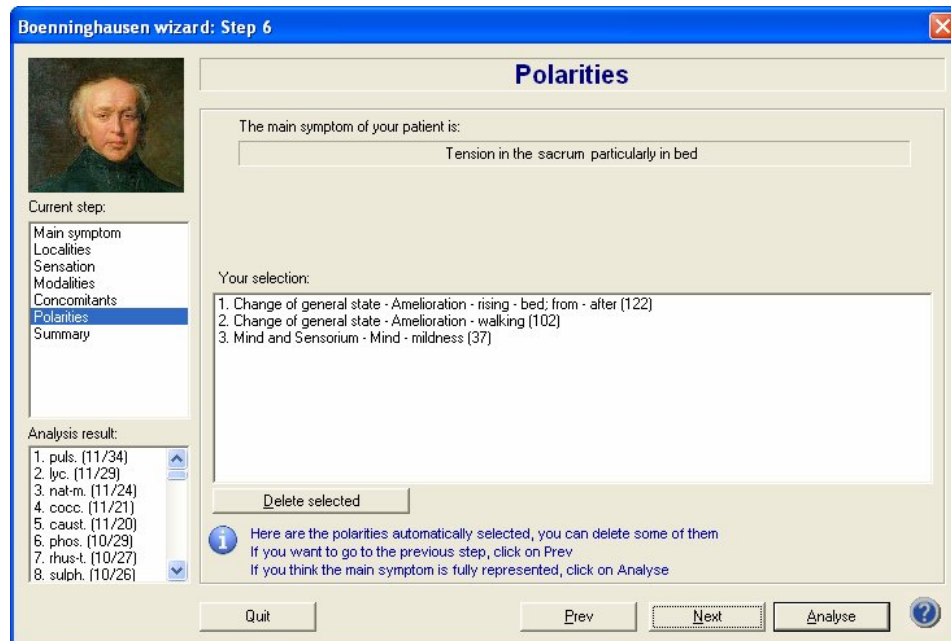
## Paso 5:

En nuestro ejemplo, las configuraciones especificaron que la carpeta 5 contendrá las rúbricas **Concomitantes**:



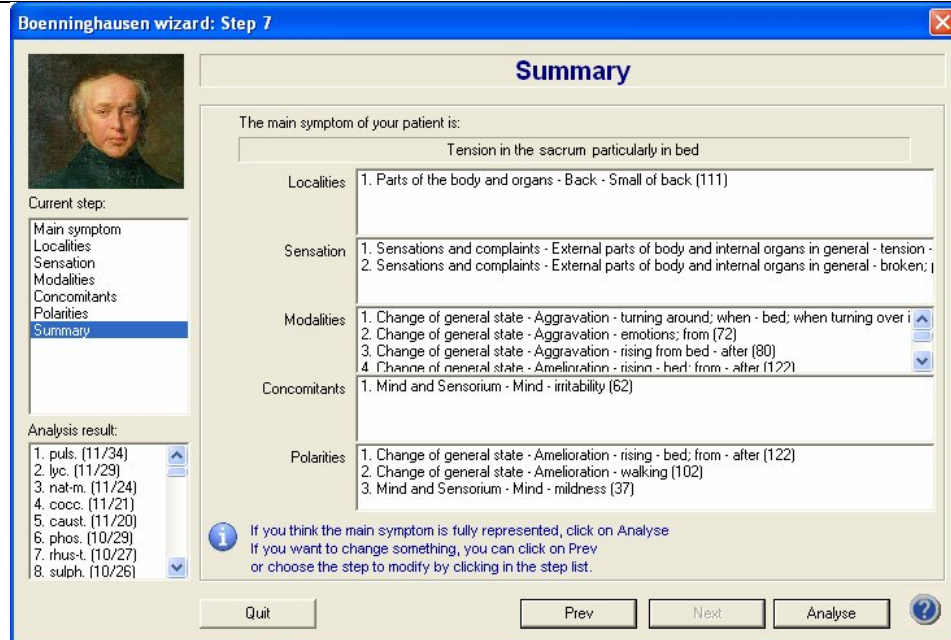
## Paso 6:

En nuestro ejemplo, el siguiente paso del Asistente muestra las Polaridades que fueron seleccionadas automáticamente (si la opción para las polaridades está encendida). En esta etapa las polaridades pueden suprimirse de ser necesario. Sin embargo no es posible agregar otras polaridades.



## Paso 7:

Después de haber realizado todos los pasos del Asistente, la última pantalla muestra un sumario de las rúbricas seleccionadas. En esta etapa de ser necesario las rúbricas pueden ser cambiadas o puede confirmarse la elección, si representa correctamente el síntoma principal del paciente. Si el síntoma principal del paciente está completo presione Analizar.



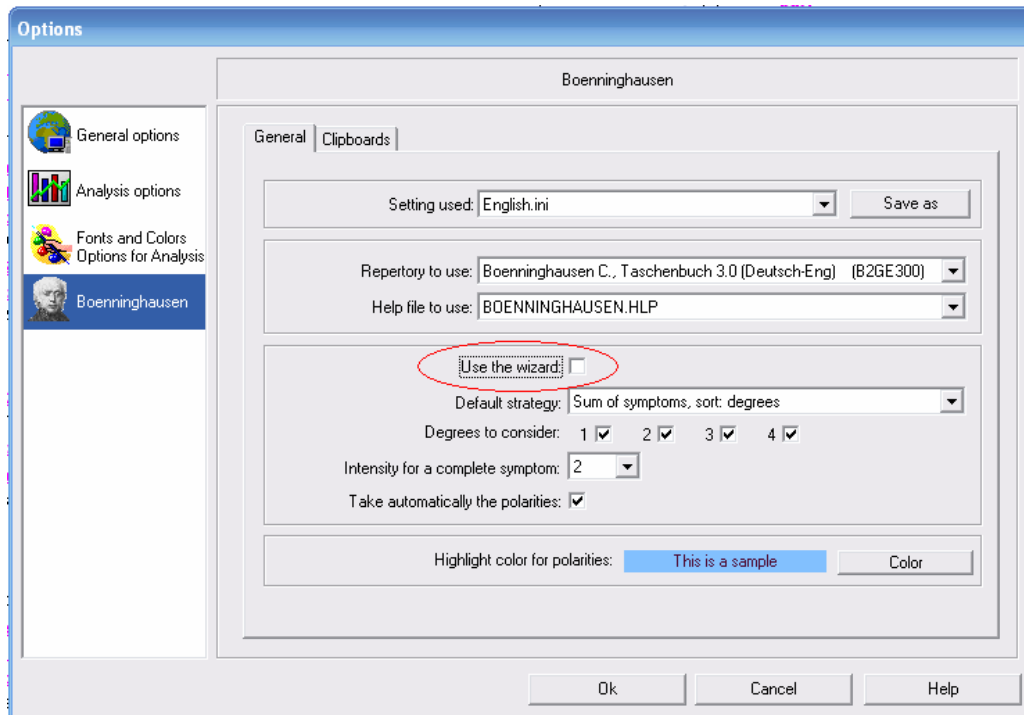
### La manera libre

Con el método Manera Libre, ninguna pregunta es hecha para guiarlo a encontrar los síntomas. Usted puede elegir los síntomas de la manera que usted desee, ya sea con las funciones estándar “Encontrar Capítulo” o “Búsqueda Ampliada”.

Los síntomas serán colocados automáticamente en la carpeta correspondiente, de acuerdo con el marcador De síntomas. Por ejemplo un síntoma con un marcador “Modalidad” será colocado en la carpeta de modalidades (dependiendo de las opciones de configuración en el Boenninghausen).

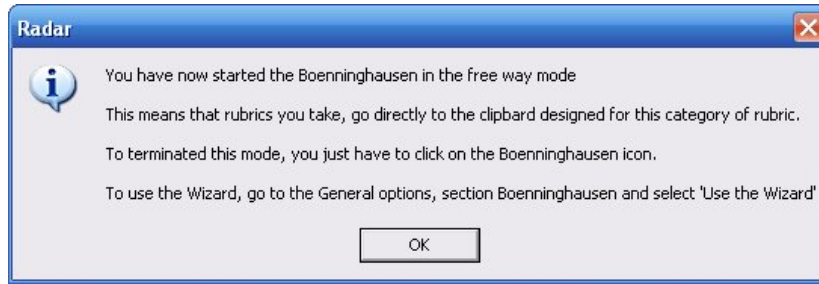
Cuando todos los síntomas del caso clínico han sido colocados en los paneles de síntomas, el análisis puede mostrarse de manera usual (presionando el icono de análisis en la barra de herramientas o con la tecla de acceso rápido F8).

Para poder utilizar el módulo de manera libre, la opción de inicio del Asistente debe estar inhabilitada:



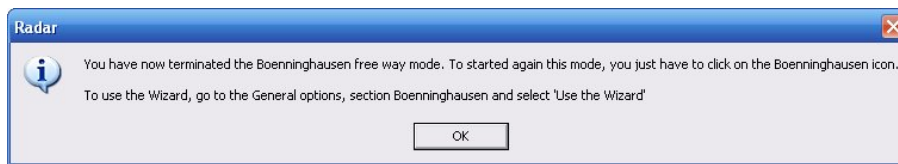
Iniciar la manera libre:

Quando usted presione el icono Boenninghausen en la barra de herramientas, la manera libre se iniciará y el siguiente mensaje aparece:



Detener la manera libre:

Para detener la manera libre, sólo tiene que presionar el mismo icono y el siguiente mensaje se abre:



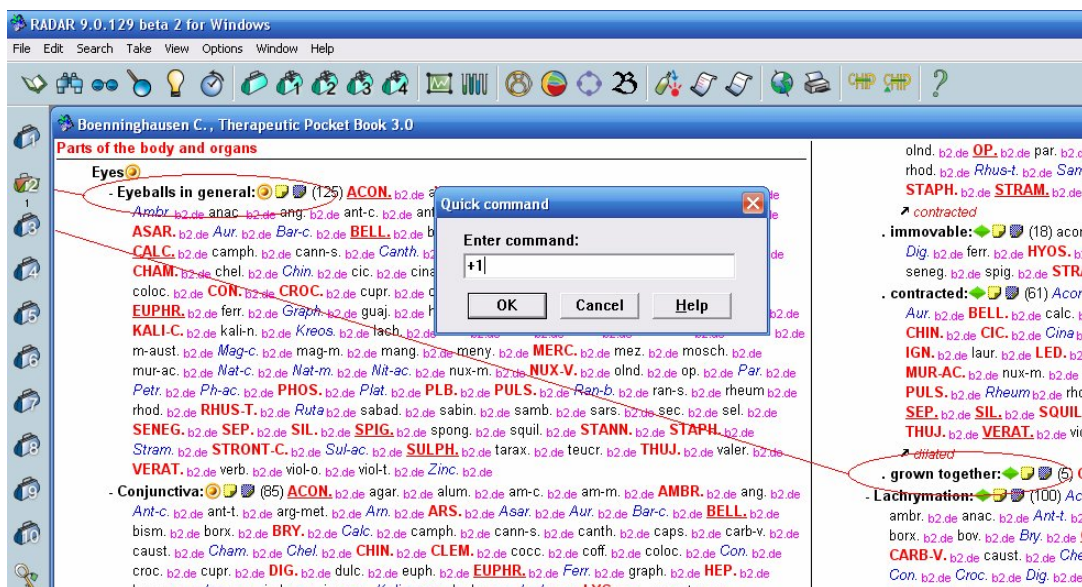
Capturar o tomar los síntomas:

Quando la manera libre está activada, los síntomas con un marcador serán colocados automáticamente en la carpeta correspondiente a este marcador.

Por ejemplo:

En las opciones, la carpeta 2 es para Localización, 3 para Modalidades...

Quando se elige una rúbrica de tipo Localización, esta va directamente a la carpeta 2, al teclear +1 (tómelo con la intensidad 1).



Este método para capturar las rúbricas se puede aplicar en los resultados de las ventanas de Encontrar y Buscar.

## El Análisis

La estrategia de análisis y las opciones de Boenninghausen pueden fácilmente modificarse en la ventana Investigación.

Las carpetas o paneles de síntomas pueden deseleccionarse de ser necesario.

El método de análisis preestablecido está especificado en las opciones de Análisis.

### Concordancias:

- Un clic en el botón derecho del ratón sobre el grado, abre un menú contextual con las Concordancias para este remedio.
- Las subrúbricas del remedio en el Capítulo de las Concordancias se encuentran enumeradas en una ventana.
- Usted puede elegir síntomas que añadir a la repertorización y las concordancias se agregarán a otra carpeta.

### Polaridades:

- Si se utilizan polaridades, otra línea muestra los resultados de estas.
- Las polaridades pueden mostrarse al final o, cada polaridad después del síntoma correspondiente, dependiendo de las opciones.

Ejemplo de análisis con polaridades:

The screenshot displays the RADAR 9.0.129 beta 2 for Windows interface. The main window is titled "Investigation window for remedies" and shows a detailed analysis table. The table has 27 columns representing different remedies: puls., metem., lyc., caust., cocco., phos., sulph., verat., rhusc., ign., hep., merc., calc., phac., zinc., nux.v., bry., bell., cham., staph., sep., accon., am., aur., ars., hyos., gr.

The table contains several rows of data, with the first row showing numerical values for each remedy. A red horizontal line is drawn across the table, highlighting a specific row of data. The interface also includes a sidebar on the left with a list of symptoms and a top menu bar with options like File, Edit, Search, Take, View, Options, Window, and Help.

	puls.	metem.	lyc.	caust.	cocco.	phos.	sulph.	verat.	rhusc.	ign.	hep.	merc.	calc.	phac.	zinc.	nux.v.	bry.	bell.	cham.	staph.	sep.	acon.	am.	aur.	ars.	hyos.	gr.
11	11	11	11	11	10	10	10	10	10	10	10	10	10	10	9	9	9	9	9	9	9	9	9	9	9	9	9
22	21	20	17	16	25	20	19	19	18	17	17	16	13	12	27	21	20	19	19	19	17	15	15	14	13	13	13
-8	6	-2	0	0	5	1	1	-3	0	5	4	4	-2	1	8	7	6	4	3	1	4	4	0	1	4	3	

## Las configuraciones Preestablecidas

Un grupo de opciones preestablecidas es entregado con el módulo Boenninghausen. Estas configuraciones fueron recopiladas siguiendo las recomendaciones de reconocidos seguidores del método Boenninghausen.

Aquí hay algunos ejemplos:

### **Ejemplo 1:**

Designación de paneles - carpetas:

Síntoma dolencia principal.

Localidades

Sensaciones

Modalidades

Concomitantes

Síntomas opuestos.

El procedimiento del Asistente se usa por defecto (default)

### **Ejemplo 2:**

Designación de carpetas:

Localidades

Sensaciones

Modalidades

Concomitantes

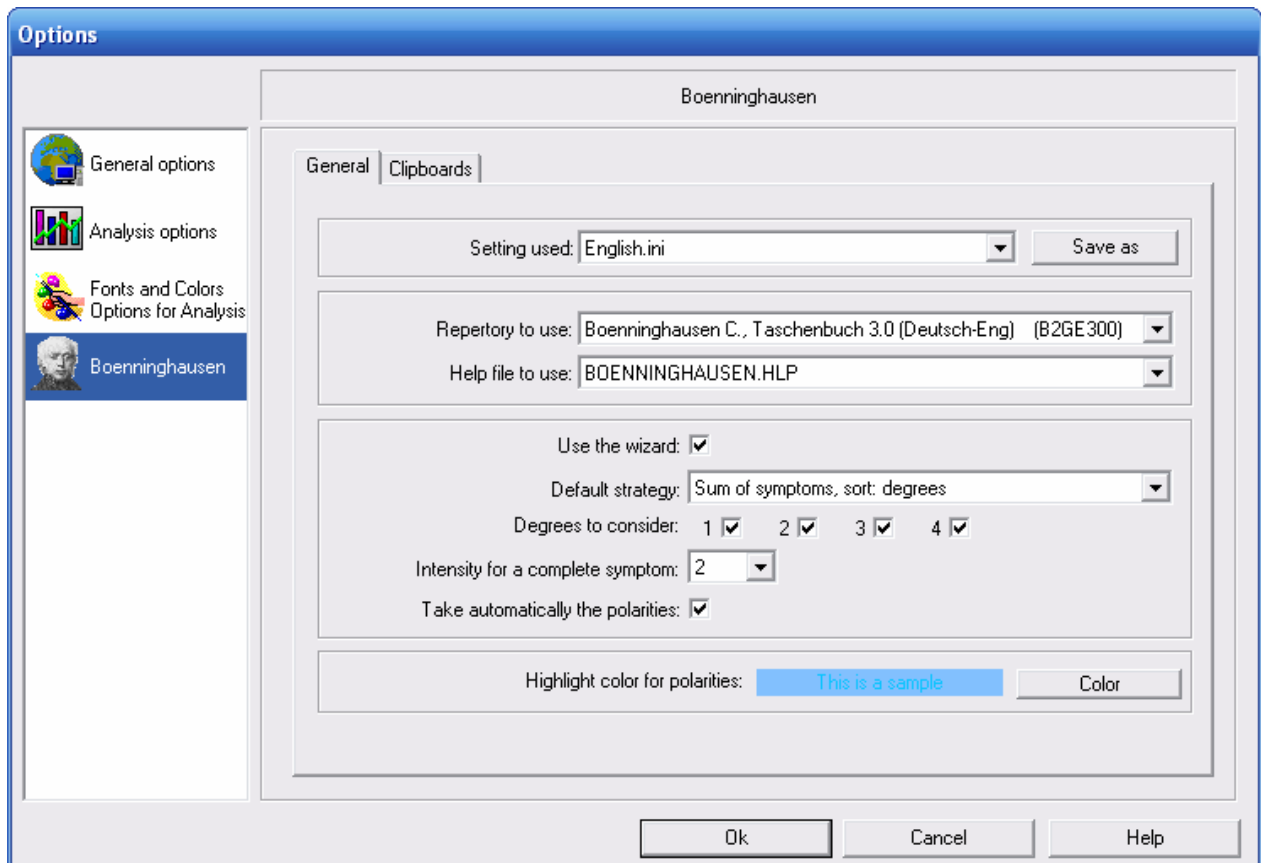
El procedimiento del Asistente se usa por defecto (default).

## Las Opciones

Existen 2 tipos de opciones:

- 1) Opciones Generales
- 2) Opciones de Paneles - Carpeta

Opciones Generales



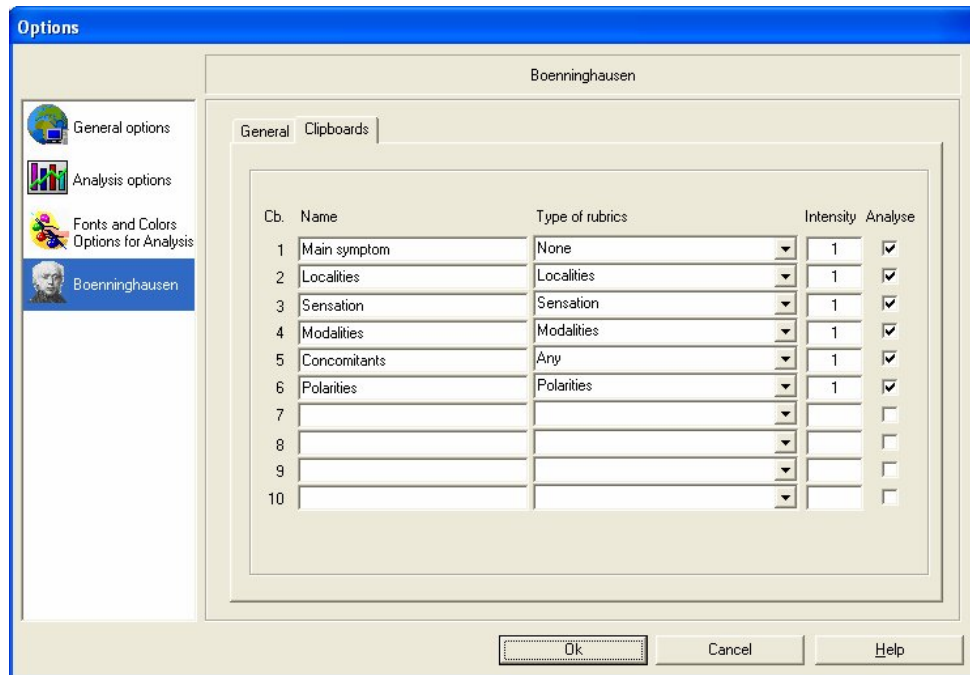
- **Configuración usada: Parámetros usados**, nombre de las configuraciones utilizadas en la sesión en curso.  
i.e.: Configuraciones del Dr. I. Lara, configuraciones del Dr. Fischer, ....
- **Repertorio a utilizar**: repertorio preestablecido al buscar síntomas  
i.e.: Boenninghausen C., Taschenbuch 3.0
- **Archivo de Ayuda**: El archivo de ayuda describe la metodología seguida por el autor de las configuraciones.
- **Utilice el Asistente**: cuando esta opción está seleccionada (ON V) los síntomas son colocados automáticamente en la carpeta asignada a ese marcador.  
i.e.: los síntomas de Localización irán a la carpeta de Localidades.  
Cuando esta opción no está seleccionada (OFF) el proceso “manera libre” es usado.
- **Estrategia por defecto (default)**: especifica el análisis preestablecido cuando se analiza un caso clínico siguiendo el método Boenninghausen.
- **Grados a considerar**: Especifica los grados del remedio a considerar en el análisis .
- **Intensidad para un síntoma completo**: Especifica la intensidad de un síntoma cuando éste se analiza siguiendo el método Boenninghausen Se puede enfatizar la intensidad de un síntoma completo.

- **Toma automática de polaridades:** cuando esta opción está seleccionada, un síntoma que tiene un síntoma opuesto (polaridad) también es capturado.
- Ejemplo del repertorio b2ge:  
El síntoma “Partes del cuerpo y órganos – Hambre y Sed – *aversión al – vino*” tiene el síntoma opuesto “Partes del cuerpo y órganos – Hambre y sed – *deseo de – vino*”.
- **Color Realzado:**
  - o **Para polaridades:** define el color para las polaridades.

Opciones de panel - carpeta

Las opciones de carpeta definen el nombre y la función de cada carpeta..

Por ejemplo:



- Cb: número del panel - carpeta
- Nombre: nombre de carpeta
- Tipo de rúbricas: describe el tipo de síntomas que serán capturados en esta carpeta. Los tipos de síntomas son identificados por marcadores. Varios marcadores pueden estar asignados a la misma carpeta.
- Intensidad: intensidad preestablecida para los síntomas capturados en esta Carpeta.
- Análisis: define si la carpeta debe ser considerada en el análisis.

En este ejemplo la primera carpeta sólo se utiliza para describir el síntoma/dolencia principal del paciente. Las otras carpetas contienen las otras categorías de síntomas.

## Los Repertorios

El módulo Boenninghausen puede ser utilizado con cualquier repertorio disponible. Sin embargo algunos aspectos requieren información específica del repertorio:

- **Marcadores de Síntomas:**  
Los marcadores de síntomas son utilizados para capturar automáticamente los síntomas en una carpeta específica y mostrar sólo rúbricas específicas en el procedimiento del Asistente (función Encontrar).

- **Polaridades de Síntomas:**

Las polaridades de los síntomas se usan para capturar automáticamente los síntomas opuestos.

El segundo marcador de un síntoma es una 'P' (como en Polaridad) y el síntoma opuesto es representado en la referencia cruzada de esta rúbrica.

Hasta ahora estos datos se encuentran en los siguientes repertorios:

Boenninghausen C., Taschenbuch 3.0 (Alemán – Ingles)

Boenninghausen C., Systematisch-alphabetisches Repertorium (sólo en Alemán)